



**LANDSSKATTERETTEN**

---

# Årsrapport 2009

---

---

## Forord

---

Landsskatteretten har som den øverste administrative klageinstans på skatteområdet en vigtig opgave – at være garant for retssikkerheden. Retssikkerhed på skatteområdet betyder blandt andet, at man som skatteyder kan være sikker på en grundig sagsbehandling af høj faglig kvalitet hos en uafhængig klagemyndighed. Vi lægger stor vægt på at være en kompetent og upartisk klageinstans, som en skatteyder trygt kan henvende sig til.

Retssikkerhed betyder også, at man skal kunne få sin afgørelse hurtigt. Landsskatteretten har i de senere år arbejdet målrettet på at få afviklet en pukkel af gamle sager, der tidligere har tynget sagsbehandlingstiden. Disse sager er nu stort set afviklet, og samtidig er sagsbehandlingstiden reduceret væsentligt. Det er meget glædeligt både for Landsskatteretten og rettens brugere.

Vi forventer, at sagsbehandlingstiden kan reduceres yderligere i de kommende år. Det bør i den forbindelse fremhæves, at behandlingen af sager ved Landsskatteretten sker i tæt samspil med både klagere, rådgivere og andre offentlige myndigheder. Vi er derfor i høj grad afhængig af, at klagere, rådgivere og myndigheder bidrager til at optimere sagsgangen, f.eks. ved at overholde de udmeldte svarfrister. Jeg vil derfor også opfordre vores brugere til at bidrage til, at sagsbehandlingen fremmes mest muligt, så vi ved fælles hjælp kan nedbringe sagsbehandlingstiden yderligere.

Landsskatterettens årsrapport for 2009 består dels af en beretning, målrapportering og regnskab, dels af en række supplerende oplysninger om rettens virksomhed, herunder sagsbehandling og videnregnskab. Jeg håber, at vores brugere kan have glæde af disse informationer.

Med venlig hilsen  
*Erik S. M. Hansen*  
Retspræsident

---

## Indholdsfortegnelse

---

### Årsrapporten

<b>1. Beretning</b> .....	<b>4</b>
1.1. Præsentation af Landsskatteretten .....	4
1.2. Årets faglige resultater .....	5
1.3. Årets økonomiske resultat .....	6
1.4. Opgaver og ressourcer .....	8
1.5. Forventninger til det kommende år .....	9
<b>2. Målrapportering</b> .....	<b>11</b>
2.1. Skematisk oversigt .....	11
2.2. Uddybende analyser og vurderinger .....	12
<b>3. Regnskab</b> .....	<b>16</b>
3.1. Anvendt regnskabspraksis .....	16
3.2. Resultatopgørelse .....	16
3.3. Balance .....	18
3.4. Egenkapitalforklaring .....	20
3.5. Opfølgning på likviditetsordning .....	20
3.6. Opfølgning på lønsumsloft .....	21
3.7. Bevillingsregnskab .....	21
<b>4. Påtegning</b> .....	<b>22</b>
<b>5. Bilag</b> .....	<b>23</b>

### Supplerende oplysninger om rettens virksomhed

<b>Sagsbehandling</b> .....	<b>25</b>
<b>Videnregnskab</b> .....	<b>44</b>
<b>Landsskatterettens retsmedlemmer</b> .....	<b>57</b>

Denne årsrapport er udarbejdet i overensstemmelse med regnskabsbekendtgørelsen og vejledningen om årsrapporter.

### 1.1. Præsentation af Landsskatteretten

Landsskatteretten hører under Skatteministeriet og er landets øverste administrative klageinstans for alle afgørelser på skatteområdet.

Landsskatteretten behandler klager over en lang række myndigheders afgørelser. Det gælder f.eks. afgørelser fra SKAT, Skatterådet, skatteankenævn, vurderingsankenævn og motorankenævn. Også klager over Rigspolitiets afgørelser om vægt- og vejafgift kan påklages til Landsskatteretten.

Skatteministeriets fælles **mission**:

Vi sikrer en retfærdig og effektiv finansiering af fremtidens offentlige sektor.

#### Skatteministeriets visioner

<b>Retssikkerhed</b>	Vi tænker retssikkerhed ind i alt, hvad vi laver. Vi behandler alle lige og fair - og det opleves sådan.
<b>Service</b>	Vi tager udgangspunkt i borgernes og virksomhedernes behov - det er både de og vi bedst tjent med.
<b>Kvalitet</b>	Vores arbejde er af høj kvalitet - det forventes af os.
<b>Effektivitet</b>	Vi løser opgaverne på den mest hensigtsmæssige måde. Vi går foran i opbygningen af fremtidens offentlige sektor.
<b>Åbenhed</b>	Vi laver vores arbejde, så både skatteydere og offentligheden kan se, hvad vi gør - og hvorfor.
<b>Attraktiv arbejdsplads</b>	Vi skaber fagligt inspirerende miljøer med gode udviklingsmuligheder - det giver arbejdsglæde og resultater.

Landsskatterettens opgave som øverste administrative klageinstans er at træffe den endelige administrative afgørelse i klagesager på skatteområdet og derved medvirke til at fastlægge den administrative praksis. Landsskatteretten har herudover en formidlende rolle, idet retten har til opgave at offentliggøre retningsgivende afgørelser.

Landsskatterettens målsætning er at træffe korrekte afgørelser, som formidles på en sådan måde, at skatteydere, professionelle repræsentanter og myndigheder har forståelse for afgørelsen.

Landsskatteretten ønsker at optræde effektivt og sagligt og ønsker at yde en god service til rettens brugere. Retten lægger vægt på, at brugerne oplever at de får en god behandling – også i de tilfælde hvor rettens afgørelse går dem imod.

### 1.2. Årets faglige resultater

Landsskatteretten har i 2009 afsluttet i alt 4.150 sager – heraf 2.356 indkomstsager, 329 vurderingssager, 759 moms-, afgifts- og toldsager samt 706 øvrige sager. Sagsindgangen har været på i alt 3.523 sager. Tallene afspejler, at Landsskatteretten er i færd med at nedbringe sagsbeholdningen.

Landsskatteretten har i 2009 fortsat arbejdet med at nedbringe sagsbeholdningen og afvikle beholdningen af sager, som er modtaget før 1. januar 2008. Afviklingen af disse sager har været prioriteret højt, og bunken er nedbragt væsentligt.

	Ultimo 2006	Ultimo 2007	Ultimo 2008	Ultimo 2009
Samlet sagsbeholdning	4314	3463	3171	2474
Beholdning af sager fra før 1. januar 2008	-	3463	1132	297

Den samlede sagsbeholdning var på 2.474 sager ved udgangen af 2009. Sagsbeholdningen er dermed nedbragt med ca. 700 sager i løbet af 2009. Beholdningen af gamle sager (dvs. sager som er modtaget før 1. januar 2008) er nedbragt fra 1.132 sager til 297 sager.

Nedbringelsen af sagsbeholdningen og afviklingen af gamle sager betyder, at sagsbehandlingen af nye sager nu kan påbegyndes straks efter, at sagen og myndighedernes sagsdokumenter er modtaget i Landsskatteretten.

De gennemsnitlige sagsbehandlingstider har været følgende:

Sagsområder	Sagsbehandlingstid 2009
Sager, som er modtaget efter 1. januar 2008	6,2 mdr.
Alle sager under ét	9,1 mdr.
Inddrivelsessager	0,8 mdr.
Overspringssager fra skatteankenævn	6,4 mdr.

Bem.: Sager, som Landsskatteretten har været tvunget til at berostille i forbindelse med skattestraffesager, syn & skøn eller forelæggelse for EU-kommissionen eller EU's toldkodeksudvalg, er ikke medregnet. For inddrivelsessager regnes sagsbehandlingstiden fra det tidspunkt, hvor sagen er fuldt oplyst.

Den gennemsnitlige sagsbehandlingstid for alle sager under ét er reduceret fra 11,0 måneder i 2008 til 9,1 måneder i 2009.

Landsskatteretten har i 2009 deltaget i en række tværgående projekter på ministerområdet, herunder projekter vedrørende retssikkerhed, indkøbssamarbejde, administrative servicefællesskaber, etablering af en ny klage- og retssagsstatistik, koncernkommunikation og indførelse af en fælles sundhedspolitik.

Landsskatteretten anser resultaterne for tilfredsstillende, jf. bemærkningerne nedenfor.

### 1.3. Årets økonomiske resultat

Regnskabsresultatet for 2009 kan sammenfattes således:

Tabel 1: Økonomiske hoved- og nøgletal.

Resultatopgørelse (mio.kr.)	2007	2008	2009
<b>Ordinære driftsindtægter</b>	<b>74,6</b>	<b>73,6</b>	<b>75,7</b>
- Heraf indtægtsført bevilling	74,4	73,4	75,4
- Heraf eksterne indtægter	0,0	0,0	0,0
- Heraf øvrige driftsindtægter	0,2	0,2	0,3
<b>Ordinære driftsomkostninger</b>	<b>-72,1</b>	<b>-72,1</b>	<b>-74,0</b>
- Heraf løn	-56,8	-58,6	-60,2
- Heraf afskrivninger	-1,1	-1,2	-0,5
- Heraf øvrige omkostninger	-14,2	-12,3	-13,3
<b>Resultat af ordinær drift</b>	<b>2,5</b>	<b>1,5</b>	<b>1,7</b>
Resultat før finansielle poster	2,5	1,5	1,7
<b>Årets resultat</b>	<b>0,5</b>	<b>1,7</b>	<b>1,7</b>
<b>Balance</b>			
Anlægsaktiver	4,4	8,1	3,9
Omsætningsaktiver	18,3	18,8	21,6
Egenkapital	6,8	8,5	10,2
Langfristet gæld	2,9	6,8	2,5
Kortfristet gæld	11,0	9,6	10,8
Lånerammen	4,0	8,0	8,0
Træk på lånerammen (FF4+FF6)	2,9	6,8	2,5
<b>Finansielle nøgletal</b>			
Udnyttelsesgrad af lånerammen	72,5	85,0	31,3
Negativ udsvingsrate	3,9	5,1	6,3
Overskudsgrad	0,7	2,3	2,2
Bevillingsandel	99,7	99,7	99,6
<b>Personaleoplysninger</b>			
Antal årsværk	112,5	104	102
Årsværkspris (1.000 kr.)	505	563	587
Lønomkostningsandel	0,8	0,8	0,8
Lønsumsloft (mio. kr.)	60,3	60,6	61
Lønforbrug (mio. kr.)	56,8	58,6	60,2

Landsskatteretten anser det finansielle resultat for tilfredsstillende.

Der har i 2009 været et samlet mindreforbrug på ca. 1,7 mio. kr. (1.730.312 kr.), primært pga. et mindre personaleforbrug end forventet.

Landsskatteretten har været meget tilbageholdende med at genbesætte ledige stillinger, hvilket bl.a. skyldes, at den økonomiske styring i 2009 har været påvirket af den fortsatte indkøring af Skatteministeriets Administrative Center og usikkerheden omkring betalingen til det fælles IT-driftscenter for ministerområdet.

Nøgletallene illustrerer, at Landsskatterettens personaleforbrug reduceres som forudsat i den gamle resultatkontrakt for 2005-2008 og den nye resultatkontrakt for 2009-2012.

#### 1.4. Opgaver og ressourcer

Landsskatteretten har 2 overordnede opgaver, nemlig at træffe administrative afgørelser og at formidle den administrative praksis ved at offentliggøre retningsgivende afgørelser (informationsvirksomhed).

Landsskatterettens ressourceforbrug på godt 100 årsværk (excl. medarbejdere ansat på særlige vilkår) vedrører alt-overvejende sagsbehandlingen (99 årsværk), herunder det direkte sagsrelaterede ressourceforbrug (ca. 79 årsværk) og det indirekte sagsrelaterede ressourceforbrug i form af generel ledelse og diverse hjælpefunktioner i Sekretariatet (ca. 20 årsværk). Ressourceforbruget til formidling/offentliggørelse af afgørelser er begrænset (ca. 1 årsværk/0,5 mio.kr.).

Ressourceforbruget til opgaver og sagsbehandling på de enkelte sagsområder kan skønsomt fordeles således, hvis antallet af afsluttede sager anvendes som fordelingsnøgle (se næste side).

Landsskatteretten har ikke foretaget reservationer og har ikke administrerede udgifter og indtægter.

Ressourceforbrug i 2009 fordelt på opgaver og sagsområder	Omkostninger (mio. kr.)	Årsværk
Informationsvirksomhed	0,5	1
Sagsbehandling - Indkomstsager	41,8	56
Sagsbehandling - Vurderingssager	5,8	8
Sagsbehandling - Moms-, afgifts- og toldsager	13,5	18
Sagsbehandling - Øvrige sager	12,5	17
<b>Ressourceforbrug i alt</b>	<b>74,0</b>	<b>100</b>

Note: Differencer skyldes afrunding

Tabel 2: Sammenfatning af økonomi

Sammenfatning af økonomi	Indtægtsført bevilling	Øvrige indtægter	Omkost- ninger	Andel af overskud
Informationsvirksomhed	0,5	0	0,5	0
Sagsbehandling:				
Indkomstsager	42,5	0,1	41,8	0,8
Vurderingssager	5,9	0	5,8	0,1
Moms-, afgifts- og toldsager	13,7	0,1	13,5	0,3
Øvrige sager	12,7	0,1	12,5	0,3
<b>Ressourceforbrug i alt</b>	<b>75,4</b>	<b>0,3</b>	<b>74,0</b>	<b>1,7</b>

Note: Indtægter og omkostninger er fordelt forholdsomt med udgangspunkt i antallet af afsluttede sager på de enkelte sagsområder. Differencer skyldes afrunding.

#### 1.5. Forventninger til det kommende år

Landsskatterettens resultatkrav og ressourcemæssige rammer er fastlagt i resultatkontrakten for perioden 2009-2012. Der er herudover udarbejdet en strategiplan for 2008-2012, som udgør fundamentet for implementeringen af de mange initiativer, som skal nedbringe sagsbehandlingstiden og fastholde en kort sagsbehandlingstid. Kontrakten og strategiplanen kan ses på [www.lsr.dk](http://www.lsr.dk).

Det overordnede formål med resultatkontrakten er at sikre,

- At Landsskatteretten nedbringer/afvikler beholdningen af gamle sager, dvs. sager som er indkommet før 1. januar 2008,
- At Landsskatteretten fastholder en kort sagsbehandlingstid for sager, som er indkommet efter 1. januar 2008,
- At Landsskatteretten fastholder en særlig kort sagsbehandlingstid for klagesager på inddrivelsesområdet, og

- At Landsskatteretten fortsætter arbejdet med at nedbringe/afkorte de enkelte faser i sagsgennemløbet.

De korte sagsbehandlingstider skal fastholdes på nogle områder og skal på andre områder nedbringes yderligere:

Sagstype (sagsbehandlingstid i mdr.)	2009	2010	2011	2012
Sager, som er indkommet efter 1. januar 2008	7	7	7	7
Alle sager under ét	9	8	8	7
Inddrivelsessager	1	1	1	1
Overspringssager (fra skatteankenævnen)	7	7	7	6

Bem.: Sager, som Landsskatteretten har været tvunget til at berostille i forbindelse med skattestraffesager, syn & skøn eller forelæggelse for EU-kommissionen eller EU's toldkodeksudvalg, er ikke medregnet. For inddrivelsessager regnes sagsbehandlingstiden fra det tidspunkt, hvor sagen er fuldt oplyst.

Resultatkontrakten giver de nødvendige rammer for at leve op til disse målsætninger, og Landsskatteretten vil gøre sit yderste for at opfylde de fastsatte resultatkrav. Det bør i den forbindelse fremhæves, at behandlingen af sager ved Landsskatteretten sker i tæt samspil med både klager, rådgivere og andre offentlige myndigheder. Landsskatteretten er derfor i høj grad afhængig af, at klager, rådgivere og myndigheder bidrager til at optimere sagsgangen, f.eks. ved at overholde de udmeldte svarfrister.

Landsskatteretten har indgået en aftale med SKAT og Ankecentret om sagsgangen i forbindelse med behandling af landsskatteretssager. Aftalen fastlægger nye arbejdsgange, som trådte i kraft den 1. november 2009. Aftalen har til formål at lette ekspeditionen af landsskatteretssager og vil bidrage til en effektiviseret sagsgang og et hurtigere sagsgennemløb. Det er herudover tanken at styrke videndelingen omkring SKATs medvirken i retsmøder. Videndelingen kan bl.a. forbedres ved at udbyde et kursus om SKATs rolle i retsmøderne.

### Hovedkonto

Årsrapporten omfatter hovedkonto 09.11.02. Landsskatteretten (driftsbevillingen), CVR-nr. 10 24 28 94, og 09.11.21 Klageafgift.

## 2. Målrapporing

### 2.1. Skematisk oversigt

Landsskatterettens resultatkontrakt for 2009-2012 og direktørkontrakten for 2009 indeholder i alt 9 resultatkrav for 2009 med retningslinjer for vægtning og evaluering af målopfyldelsen. Målopfyldelsesgraden i 2009 kan opgøres således:

Tabel 5: Årets resultatopfyldelse

Resultatkrav	Mål	Resultat	Vægtning	Målopfyldelsesgrad
RK 1: Nedbringelse af beholdningen af gamle sager (sager fra før 1. januar 2008)	95 %	91 %	15 %	0
RK 2: Sagsbehandlingstid for sager, som er indkommet efter 1. januar 2008	7 mdr.	6,2 mdr.	15 %	100
RK 3: Sagsbehandlingstid for alle sager under ét	9 mdr.	9,1 mdr.	10 %	50
RK 4: Sagsbehandlingstid for inddrivelsessager	1 mnd.	0,8 mnd.	10 %	75
RK 5: Sagsbehandlingstid for overspringssager	7 mdr.	6,4 mdr.	10 %	100
RK 6: Nedbringelse/afkortning af de enkelte faser i sagsgennemløbet		Se omtalen nedenfor	10 %	50
RK 7: IT-udvikling (klageportal)		Se omtalen nedenfor	10 %	75
RK 8: Brugertilfredshed (telefonservice-undersøgelse)		Se omtalen nedenfor	10 %	75
RK 9: Organisations- og personaleudvikling		Se omtalen nedenfor	10 %	100
<b>Samlet, vægtet målopfyldelsesgrad</b>				<b>67,5</b>

Bem.: Der henvises til resultatkontrakten for 2009-2012 og direktørkontrakten for 2009 for en nærmere beskrivelse af beregningsmetoder og resultatskalaer.

Der er redegjort nærmere for målopfyldelsen i det følgende.

## 2.2. Uddybende analyser og vurderinger

### RK 1: Nedbringelse af beholdningen af gamle sager

Landsskatteretten har i 2009 haft en målsætning om at afvikle beholdningen af gamle sager, dvs. sager som er indkommet før 1. januar 2008. Beholdningen af disse sager var pr. 1. januar 2008 på 3.463 sager. Pr. 1. januar 2009 var beholdningen nedbragt til 1.132 sager.

Den altovervejende del af disse sager beror på skattestrafesager, syn & skøn, forelæggelse for EF-domstolen, EU-kommissionen eller EU's toldkodeksudvalg, eller beror efter anmodning fra klageren, fordi sagen afventer en afgørelse i en førersag. Landsskatteretten har derfor ikke mulighed for at afslutte disse sager. Andre sager er så omfattende og komplekse, at de ikke har kunnet færdigbehandles inden udgangen af 2009. Dette betyder, at ikke alle gamle sager er afviklet ved udgangen af 2009.

Målsætningen har været at afvikle 95 % af beholdningen af de gamle sager inden udgangen af 2009. Ved årets udgang kunne det imidlertid konstateres, at det ikke har været muligt at leve op til denne målsætning, da flere sager end forudsat fortsat var berostillet. Landsskatteretten har ved udgangen af 2009 afsluttet 3.166 ud af de 3.463 sager, svarende til 91,4 % af den oprindelige beholdning. De resterende 297 sager har det således ikke været muligt at afslutte.

Målopfyldelsesgraden for RK 1 kan opgøres til 0.

### RK 2-5: Sagsbehandlingstider

Landsskatterettens resultatkrav og de gennemsnitlige sagsbehandlingstider har været følgende i 2009:

Sagsbehandlingstid (mdr. i gennemsnit)	Resultatkrav 2009	Sagsbehandlingstid 2009	Målopfyldelsesgrad
RK 2: Sager indkommet efter 1. jan. 2008	7	6,2	100
RK 3: Alle sager under ét	9	9,1	50
RK 4: Inddrivelsessager	1	0,8	75
RK 5: Overspringssager	7	6,4	100

Bem.: Sagsbehandlingstiderne opgøres i overensstemmelse med de retningslinjer, som er fastsat i Landsskatterettens resultatkontrakt for 2009-2012. Der henvises til resultatkontrakten og direktørkontrakten for 2009 for en nærmere beskrivelse af beregningsmetoder og resultatskalaer.

Som det fremgår, er det lykkedes at fastholde en kort sagsbehandlingstid for "nye sager" (dvs. sager, som er indkommet efter 1. januar 2008), inddrivelsessager og overspringssager (dvs. sager, hvor en lønmodtager eller selvstændig erhvervsdrivende springer skatteankenævnet over og klager direkte til Landsskatteretten).

Den gennemsnitlige sagsbehandlingstid for alle sager under ét er reduceret fra 11,0 måneder i 2008 til 9,1 måneder i 2009.

### RK 6: Nedbringelse/afkortning af de enkelte faser i sagsgennemløbet

Landsskatteretten har arbejdet aktivt på at nedbringe/afkorte de enkelte faser i sagsgennemløbet. Målsætningen har været at nedbringe disse faser med 30 % fra 2007 til 2009.

Resultatet kan sammenfattes således:

Faser (gennemsnitlig antal dage på sagsplaceringskoder)	Fasetid 2007	Målsætning for 2009	Fasetid 2009
Høringsfasen	26 dage	18 dage	17 dage
Fordelingsfasen	57 dage	40 dage	16 dage
Sagsbehandlingsfasen	195 dage	137 dage	132 dage
Kontorchefffasen	11 dage	8 dage	9 dage
Voteringsfasen	22 dage	15 dage	22 dage

Bem.: Landsskatteretten har skiftet sagsstyringssystem den 19. maj 2008, hvilket har bevirket, at 2008-statistikken for fasetiderne er behæftet med usikkerhed. Ved fastsættelsen af resultatkravet for 2009 er 2007 derfor valgt som sammenligningsår. Afrundet til hele dage.

---

Målopfyldelsesgraden for RK 6 kan opgøres til 50.

#### **RK 7: IT-udvikling (klageportal)**

Landsskatterettens IT-udvikling har i 2009 fokuseret på at give borgerne lettere adgang til at indbringe en klage og/eller indsende supplerende sagsmateriale i en eksisterende sag via en elektronisk klageportal.

Klageportalprojektet er gennemført i et meget fint samarbejde med Koncern IT og to eksterne IT-konsulentfirmaer.

Klageportalen var stort set færdigudviklet ved årsskiftet, og er åbnet for offentligheden den 11. februar 2010. Portalen er tilgængelig via Landsskatterettens hjemmeside [www.lsr.dk](http://www.lsr.dk).

Målopfyldelsesgraden for RK 7 kan opgøres til 75.

#### **RK 8: Brugertilfredshedsundersøgelse**

Landsskatteretten gennemfører med jævne mellemrum brugertilfredshedsundersøgelser, herunder generelle brugertilfredshedsundersøgelser (som spørgeskema- eller interviewundersøgelser), telefonserviceundersøgelser og undersøgelser af tilfredsheden med Landsskatterettens hjemmeside.

Konsulentfirmaet Telemind har i efteråret 2009 gennemført en telefonserviceundersøgelse for at vurdere Landsskatterettens telefonservice.

Konsulentfirmaet konkluderer, at Landsskatteretten grundlæggende yder en god telefonservice. Det er muligt at komme igennem til Landsskatteretten og svartiderne er generelt gode. Mange opkald går dog til omstillingen, der fungerer som telefonpasser for medarbejderne. Servicevanerne blandt omstillingsmedarbejderne får dermed stor betydning for den samlede telefonservice i Landsskatteretten. Telemind anbefaler på denne baggrund, at Landsskatteretten overvejer, om det er mere passende, at kollegerne i afdelingen i højere grad passer telefoner for hinanden.

Landsskatterettens samlede TTS-tal ("Total Telefon Service-tal") er opgjort til 84, hvilket beskrives som "pænt og nogenlunde tilfredsstillende". En konsekvent brug af aktiv service i omstillingen havde løftet TTS-tallet op på 93-94. Til sammenligning kan nævnes, at TTS-tallet i 2003 blev målt til 78, hvilket svarer til "acceptabelt".

Målopfyldelsesgraden for RK 8 kan opgøres til 75.

#### **RK 9: Organisations- og personaleudvikling**

Landsskatteretten har haft fokus på organisations- og personaleudviklingen i 2009 og har bl.a. afholdt en virksomhedskonference om kommunikation og motivation. Virksomhedskonferencen har ført til en række personalepolitiske initiativer, herunder drøftelse af forskellige arbejdsformer og tilrettelæggelsen af et lederafklaringsforløb.

Lederafklaringsforløbet er et 1-årigt program, der omfatter personlighedstest, udarbejdelse af en udviklingsplan, mentorordning, netværk med andre deltagere i forløbet, efteruddannelse og udstationering.

Der er endvidere gennemført en lederevaluering og en række interne kurser for Landsskatterettens sagsbehandlere.

Landsskatteretten har opdelt sekretariatet i to søjler: et ledelsessekretariat og en HR-sektion. Der er i den forbindelse ansat en HR-chef. På den måde fastholder Landsskatteretten fokus på organisations- og personaleudvikling.

Målopfyldelsesgraden for RK 9 kan opgøres til 100.

### 3.1. Anvendt regnskabspraksis

Landsskatterettens regnskabspraksis er i overensstemmelse med de principper, som fremgår af regnskabsbekendtgørelsen og de nærmere retningslinjer i Økonomisk Administrativ Vejledning. Årsrapporten for 2009 er udarbejdet efter de regnskabsprincipper, som er beskrevet i årsrapporten for 2005.

### 3.2. Resultatopgørelse

Landsskatterettens omkostningsbaserede resultatopgørelse i 2009 (se side 17):

Tabel 6: Resultatopgørelse

Note	Resultatopgørelse (mio.kr.)	2008	2009	2010
<b>Ordinære driftsindtægter</b>				
Indtægtsført bevilling				
	Bevilling	73,4	75,4	75,5
	Reserveret af indeværende års bevilling			
	Anvendt af reserveret bevilling			
	<b>Indtægtsført bevilling i alt</b>	<b>73,4</b>	<b>75,4</b>	<b>75,5</b>
Salg af varer og tjenesteydelser				
Tilskud til egen drift				
	Øvrige driftsindtægter	0,2	0,3	0,2
	Gebyrer			
	<b>Ordinære driftsindtægter i alt</b>	<b>73,6</b>	<b>75,7</b>	<b>75,7</b>
<b>Ordinære driftsomkostninger</b>				
Ændring i lagre				
Forbrugsomkostninger				
	Husleje	-5,3	-5,7	-6,0
	Andre forbrugsomkostninger	-7,0	-7,6	-8,1
	<b>Forbrugsomkostninger i alt</b>	<b>-12,3</b>	<b>-13,3</b>	<b>-14,1</b>
Personaleomkostninger				
	Lønninger	-53,1	-53,8	-55,4
	Pension	-7,1	-7,4	-7,7
	Lønrefusion	1,6	1,0	1,0
	Andre personaleomkostninger			
	<b>Personaleomkostninger i alt</b>	<b>-58,6</b>	<b>-60,2</b>	<b>-62,1</b>
	Andre ordinære driftsomkostninger			
	Af- og nedskrivninger	-1,2	-0,5	-0,5
	<b>Ordinære driftsomkostninger i alt</b>	<b>-72,1</b>	<b>-74,0</b>	<b>76,7</b>
	<b>Resultat af ordinær drift</b>	<b>1,5</b>	<b>1,7</b>	<b>-1,0</b>
<b>Andre driftsposter</b>				
	Andre driftsindtægter			
	Andre driftsomkostninger			
	<b>Resultat før finansielle poster</b>	<b>1,5</b>	<b>1,7</b>	<b>-1,0</b>
<b>Finansielle poster</b>				
	Finansielle indtægter	0,4	0,2	0,2
	Finansielle udgifter	-0,2	-0,2	-0,2
	<b>Resultat før ekstraordinære poster</b>	<b>1,7</b>	<b>1,7</b>	<b>-1,0</b>
<b>Ekstraordinære poster</b>				
	Ekstraordinære indtægter			
	Ekstraordinære udgifter:			
	<b>Årets resultat</b>	<b>1,7</b>	<b>1,7</b>	<b>-1,0</b>

Tabel 7: Resultatdisponering

Disponeret til reserveret egenkapital (båndlagt)			
Disponeret til udbytte til statskassen			
Disponeret til overført overskud	1,7	1,7	-1,0

Resultatopgørelsens tal for 2010 er anslået med udgangspunkt i bevillingstallene på finansloven for 2010 og budgetteringen i forbindelse med finansloven for 2010.

### 3.3. Balance

Tabel 8: Balance

Note	Mio. kr.	2008	2009	Note	Mio. kr.	2008	2009
<b>A K T I V E R</b>				<b>P A S S I V E R</b>			
<b>ANLÆGSAKTIVER</b>				<b>I. Egenkapital</b>			
1	<b>I. Immaterielle anlægsaktiver</b>						
	Færdiggjorte udviklingsprojekter	3,7	0,6		Startkapital	1,4	1,4
	Erhvervede koncessioner, patenter, licenser mv.	0,3			Opskrivninger		
	Udviklingsprojekter under udførelse				Reserveret egenkapital		
	<b>Immaterielle anlægsaktiver i alt</b>	<b>4,0</b>	<b>0,6</b>		Overført overskud	7,1	8,8
2	<b>II. Materielle anlægsaktiver</b>				<b>Egenkapital i alt</b>	<b>8,5</b>	<b>10,2</b>
	Grunde, arealer og bygninger	2,1	1,9		<b>II. Hensatte forpligtelser</b>	<b>2,0</b>	<b>2,0</b>
	Produktionsanlæg og maskiner				<b>III. Langfristede gældsposter</b>		
	Transportmateriel				FF4 Langfristet gæld	6,8	2,5
	Inventar og IT-udstyr	0,6			FF6 Bygge- og IT-kredit		
	Igangværende arbejder for egen regning				Donationer		
	<b>Materielle anlægsaktiver i alt</b>	<b>2,7</b>	<b>1,9</b>		Prioritetsgæld		
	<b>III. Finansielle anlægsaktiver</b>				Anden langfristet gæld		
	Statsforskrivning	1,4	1,4		<b>Langfristede gældsforpligtelser i alt</b>	<b>6,8</b>	<b>2,5</b>
	<b>Finansielle anlægsaktiver i alt</b>	<b>1,4</b>	<b>1,4</b>		<b>IV. Kortfristede gældsposter</b>		
	<b>A. Anlægsaktiver i alt (I - III)</b>	<b>8,1</b>	<b>3,9</b>		Leverandører af varer og tjenesteydelser	0,6	1,8
					Anden kortfristet gæld	0,8	0,9
					Skyldige feriepenge	8,2	8,1
					Sys.tekn. mellemregning og afstm.konti		
	<b>OMSÆTNINGSAKTIVER</b>				Reserveret bevilling		
	<b>I. Varebeholdninger</b>				Periodeafgrænsningsposter		
	<b>II. Tilgodehavender</b>				<b>Kortfristet gæld i alt</b>	<b>9,6</b>	<b>10,8</b>
	Tilgodehavender fra salg af varer				<b>Gæld i alt (III - IV)</b>	<b>16,4</b>	<b>13,3</b>
	Forudbetalinger for varer				<b>Passiver i alt (I - IV)</b>	<b>26,9</b>	<b>25,5</b>
	Andre tilgodehavender	1,0	0,4				
	Periodeafgrænsningsposter og tilgodehavender	2,6	3,0		<b>Eventualforpligtelser</b>		
	<b>Tilgodehavender i alt</b>	<b>3,6</b>	<b>3,4</b>		Reetableringsudgifter vedr. lejemål		
	<b>III. Værdipapirer</b>				Husleje (opsigelse)	4,8	4,8
	<b>IV. Likvide beholdninger</b>				Rengøringskontrakter	0,2	0,2
	FF5 Uforrentet konto	3,3	3,2		Lejekontrakt printere	0,4	0,4
	FF7 Finansieringskonto	11,9	15,0				
	Andre likvider	0	0				
	<b>B. Omsætningsaktiver i alt (I - IV)</b>	<b>18,8</b>	<b>21,6</b>				
	<b>Aktiver i alt (A + B)</b>	<b>26,9</b>	<b>25,5</b>		<b>I alt</b>	<b>5,4</b>	<b>5,4</b>

Note: De immaterielle anlægsaktiver og den langfristede gæld er formindsket betydeligt, idet Koncern-IT har overtaget Landsskatterettens IT-aktiver den 1. januar 2009.

### 3.4. Egenkapitalforklaring

Egenkapital (mio. kr.)	2008	2009
Startkapital primo	1,4	1,4
+ Ændring i startkapital		
<b>Startkapital ultimo</b>	<b>1,4</b>	<b>1,4</b>
Opskrivninger primo		
+ Ændring i opskrivninger		
<b>Opskrivninger</b>		
Reserveret egenkapital primo		
+ Ændring i reserveret egenkapital		
<b>Reserveret egenkapital ultimo</b>	<b>5,4</b>	<b>7,1</b>
Overført overskud primo	5,4	7,1
+ Primoregulering/flytning mellem bogføringskredse		
+ Regulering af det overførte overskud		
+ Overført fra årets resultat	1,7	1,7
- Bortfald af årets resultat		
Overført overskud ultimo	7,1	8,8
<b>Egenkapital ultimo R-året</b>	<b>8,5</b>	<b>10,2</b>

Tabel 9: Egenkapitalforklaring

### 3.5. Opfølgning på likviditetsordning

Der er i overensstemmelse med retningslinjerne for administration af likviditetsordningen udarbejdet interne regler herfor. Fra 1. juni 2008 har Skatteministeriets Administrative Fællesskab (SAC) haft ansvaret for hovedparten af de regnskabsmæssige registreringer i bogholderiet, herunder afstemninger og overførsler i henhold til likviditetsordningen, jf. Service Leverance Aftalen.

Landsskatteretten har i 2009 overholdt disponeringsreglerne vedrørende finansieringskontoen (FF7), den uforrentede konto (FF5), kontoen for langfristet gæld (FF4) samt Bygge- og it-kreditte (FF6).

Udnyttelse af låneramme 2009	(mio. kr.)
Sum af saldo på FF4 og FF6 pr 31. december 2009	2,5
Låneramme på FL09	8,0
Udnyttelsesgrad i pct.	31%

Tabel 10: Udnyttelse af låneramme

### 3.6. Opfølgning på lønsumsloft

Landsskatteretten har haft et mindreforbrug af lønsum i forhold til lønsumsloftet, hvorfor der ikke skal foretages nogen inddækning via det akkumulerede mindreforbrug af lønsum.

Hovedkonto 09.11.02	(mio. kr.)
Lønsumsloft FL	61,1
Lønsumsloft inkl. TB/aktstykker	61
Lønforbrug under lønsumsloft	60,2
<b>Difference (mindreforbrug)</b>	<b>0,8</b>
Akk. opsparing ult. 2008	5,9
<b>Akk. opsparing ult. 2009</b>	<b>6,7</b>

Tabel 11: Opfølgning på lønsumsloft

### 3.7. Bevillingsregnskab

	Regnskab 2008	Budget 2009	Regnskab 2009	Difference	Budget 2010
Nettoudgiftsbevilling	73,4	75,4	75,4	0	75,5
Forbrug reservation					
Indtægter	0,2	0,2	0,3	0,1	0,2
Udgifter	71,9	75,6	74,0	1,6	76,7
<b>Årets resultat</b>	<b>1,7</b>	<b>0</b>	<b>1,7</b>	<b>1,7</b>	<b>-1,0</b>

Tabel 12: Bevillingsregnskab for § 09.11.02. Landsskatteretten

Landsskatteretten anser det finansielle resultat for tilfredsstillende.

Der har i 2009 været et samlet mindreforbrug på ca. 1,7 mio. kr. (1.730.312 kr.), primært pga. et mindre personaleforbrug end forventet.

Landsskatteretten har været meget tilbageholdende med at genbesætte ledige stillinger, hvilket bl.a. skyldes, at den økonomiske styring i 2009 har været påvirket af den fortsatte indkøring af Skatteministeriets Administrative Center og usikkerheden omkring betalingen til det fælles IT-driftscenter for ministerområdet.

Bevillingsregnskabet for 2009 for § 09.11.21. klageafgift fremgår af bilag 2 til regnskabet.

### Årsrapporten omfatter:

Årsrapporten omfatter den hovedkonto på finansloven, som Landsskatteretten, CVR. nr. 10 24 28 94, er ansvarlig for: 09.11.02 – Landsskatteretten samt 09.11.21 – Klageafgift, herunder de regnskabsmæssige forklaringer, som skal tilgå Rigsrevisionen i forbindelse med kontrollen for 2009.

### Påtegning

Det tilkendegives hermed:

- At årsrapporten er rigtig, dvs. at årsrapporten ikke indeholder væsentlige fejlinformationer eller udeladelser, herunder at målostillingen og målrapporteringen i årsrapporten er fyldestgørende,
- At de dispositioner, som er omfattet af regnskabsaflæggelsen, er i overensstemmelse med meddelte bevillinger, love og andre forskrifter samt med indgåede aftaler og sædvanlig praksis, og
- At der er etableret forretningsgange, der sikrer en økonomisk hensigtsmæssig forvaltning af de midler og ved driften af den institution, der er omfattet af årsrapporten.

Landsskatteretten,  
den 9. april 2010

Skatteministeriets  
departement, den 14. april 2010

Erik S.M. Hansen

Peter Loft

### Bilag 1 til regnskabet

#### Note 1: Immaterielle anlægsaktiver

	Færdiggjorte udviklingsprojekter	Erhvervede koncessioner, patenter, licenser m.v	I alt
<b>Kostpris pr. 1. januar 2009</b>	5,7	0,9	6,6
Primokorrekationer og flytning ml. bogføringskredse			
Tilgang			
Afgang	4,0	0,4	4,4
<b>Kostpris pr. 31. december 2009</b>	1,7	0,5	2,2
Akkumulerede afskrivninger	1,1	0,5	1,6
Akkumulerede nedskrivninger			0
Akkumulerede af- og nedskrivninger	1,1	0,5	1,6
<b>Regnskabsmæssig værdi pr. 31.12. 2009</b>	0,6	0	0,6
Årets afskrivninger	0,2	0	0,2
Årets nedskrivninger	0	0	0
<b>Årets af- og nedskrivninger</b>	0,2	0	0,2
<b>Afskrivningsperiode/år</b>	8	3	

#### Note 2: Materielle anlægsaktiver

	Grunde, arealer og bygninger	Inventar og IT-udstyr	I alt
<b>Kostpris pr. 1. januar 2009</b>	2,8	2,6	5,4
Primokorrekationer og flytning ml. bogføringskredse			
Tilgang			
Afgang		1,3	1,3
<b>Kostpris pr. 31.12. 2009</b>	2,8	1,3	4,1
Akkumulerede afskrivninger	0,9	1,3	2,2
Akkumulerede nedskrivninger			0
<b>Regnskabsmæssig værdi pr. 31.12.2009</b>	1,9	0	1,9
Årets afskrivninger	0,3	0	0,3
Årets nedskrivninger			
<b>Årets af- og nedskrivninger</b>	0,3	0	0,3
<b>Afskrivningsperiode/år</b>	10	3 / 50 %	-

---

## Bilag 2 til regnskabet

### Ad § 9.11.21. Klagegebyr

Indtægtskontoen vedrører klagegebyret ved Landsskatte-  
retten og var oprindeligt budgetteret til 1,0 mio. kr. på  
FL09, men blev nedbudgetteret med 0,1 mio. kr. på TB09.

Indtægten blev på ca. 0,8 mio. kr., hvilket er en mindre-  
indtægt på godt 0,1 mio. kr., svarende til en afvigelse på  
godt 12 %.

Indtægtskontoen er vanskelig at budgettere, fordi nettopro-  
venuet fra klageafgiften afhænger af flere forhold:

- Antallet af indgåede sager (og dermed indbetalingen af klagegebyr)
- Antallet af afsluttede sager og
- Sagsudfaldet i de afsluttede sager, idet klageafgiften til-  
bagebetales, hvis klageren får helt eller delvis medhold.

---

## Supplerende oplysninger om rettens virksomhed

---

### Sagsbehandling

---

#### Indholdsfortegnelse

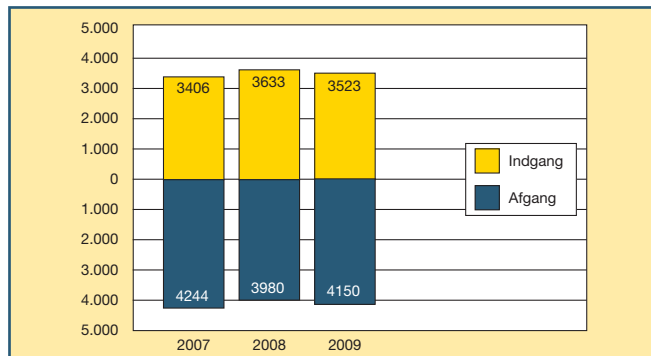
1. Sagsindgang og -afgang.....	26
2. Sagsbehandlingstid .....	30
3. Sagsudfald .....	32
4. Retsmøder .....	34
5. Professionel bistand.....	35
6. Omkostningsgodtgørelse .....	37
7. Domstolssager.....	38
8. Ombudsmandssager.....	40
9. Informationsvirksomhed.....	41

## 1. Sagsindgang og -afgang

### Alle sager

Landsskatteretten har i 2009 haft en samlet sagsindgang på 3.523 sager og en samlet sagsafgang på 4.150 sager.

Udviklingen i sagsindgang og -afgang har været følgende:

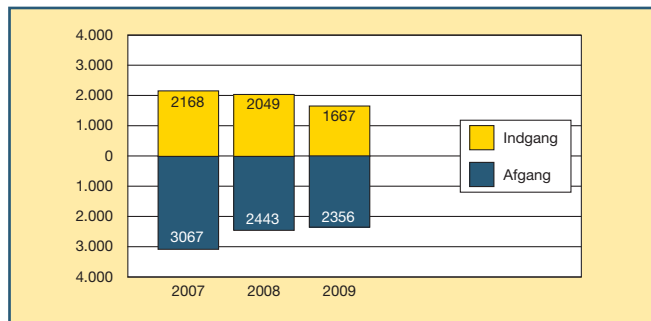


Sagsindgang og -afgang  
(alle sager)

### Indkomstområdet

Landsskatteretten har i 2009 haft en sagsindgang på 1.667 indkomstsager og en sagsafgang på 2.356 indkomstsager.

Udviklingen i sagsindgang og sagsafgang har været følgende:

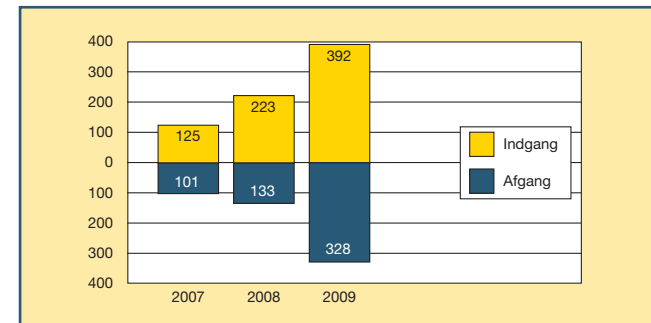


Sagsindgang og -afgang  
(indkomstsager)

### Vurderingsområdet

Landsskatteretten har i 2009 haft en sagsindgang på 392 vurderingssager og en sagsafgang på 328 vurderingssager.

Udviklingen i sagsindgang og -afgang har været følgende:



Sagsindgang og -afgang  
(vurderingssager)

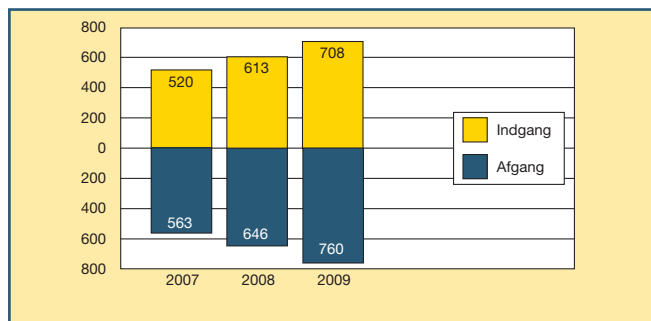
Sagsindgangen på vurderingsområdet påvirkes af udviklingen i ejendomspriserne sammenholdt med udviklingen i ejendomsvurderingerne. Sagsindgangen har i en årrække været påvirket af skattestoppet, der fastlåser ejendomsværdiskatten. Stigningen i sagsindgangen i 2008 og 2009 omfatter en række klager over fradrag for forbedringer samt klager vedrørende erhvervsjendomme, hvor dækningsagiften ikke er omfattet af skattestoppet.

### Moms-, afgifts- og toldområdet

Landsskatteretten har i 2009 haft en sagsindgang på 708 moms-, afgifts- og toldsager og en sagsafgang på 760 moms-, afgifts- og toldsager.

Udviklingen i sagsindgang og -afgang har været følgende (se side 28):

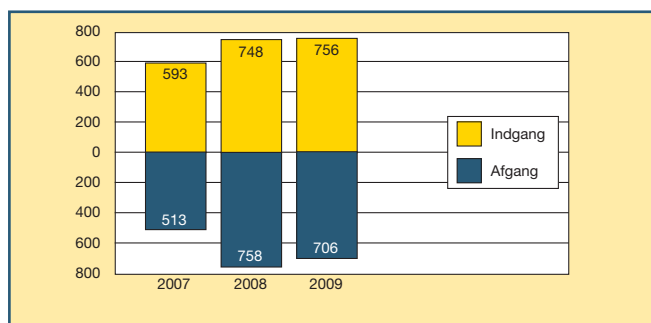
Sagsindgang og -afgang  
(moms-, afgifts- og toldsager)



### Øvrige sager

Landsskatteretten har i 2009 haft en sagsindgang på 756 sager og en sagsafgang på 706 sager på øvrige sagsområder, herunder inddrivelsessager og sager vedrørende omkostningsgodtgørelse. Sagsindgangen på inddrivelsesområdet har udgjort 253 sager, mens sagsafgangen har udgjort 267 sager.

Sagsindgang og -afgang  
(øvrige sager, herunder inddrivelse)



### 10 største sagsgrupper i 2009

Nedenstående tabel viser sagsindgangen for de 10 største sagsgrupper i 2009. Grupperne udgør 33 % af den samlede sagsindgang i 2009.

Sagstype	Sagsantal
1. (1) Skøn, regnskabstilsidesættelse	202
2. (6) Ejendomsavancebeskatning	123
3. (-) Vurdering af en- og tofamiliehuse og rækkehuse	120
4. (3) Skattekontrollovstillæg	116
5. (4) Eftergivelse, inddrivelse	113
6. (5) Driftsudgifter, generelt	107
7. (10) Moms, skøn	103
8. (-) Værdiansættelse, ejendomme	96
9. (7) Omkostningsgodtgørelse (honorarets størrelse)	94
10. (9) Momsfradrag	89

Tal i parenteser viser placeringen i 2008. Parentesen (-) viser, at sagstypen ikke var blandt de 10 største sagsgrupper i 2008.

Landsskatteretten har afsluttet i alt 4.150 sager i 2009. Den gennemsnitlige sagsbehandlingstid for alle sager under ét har i 2009 været på godt 12 måneder (12,4) og på 9 måneder (9,1), når der korrigeres for de sager, hvor Landsskatteretten er tvunget til at berostille sagen.

Udviklingen i sagsbehandlingstiden har været følgende:

Sagsbehandlings- tid for alle sager under ét	Ikke korrigeret for for berostillelser	Korrigeret for berostillelser
2007	13	12
2008	13	11
2009	12	9

Bem.: Sager, som Landsskatteretten har været tvunget til at berostille, er ikke medregnet i kolonnen "Korrigeret for berostillelser". Der henvises til resultatkontrakten for 2009-2012 og direktørkontrakten for 2009 for en nærmere beskrivelse af beregningsmetoder.

Den gennemsnitlige sagsbehandlingstid dækker over meget store forskelle i sagsbehandlingstiden for de enkelte sager. Nogle sager kan afsluttes meget hurtigt og andre først efter en længere periode, hvis de f.eks. afventer et retsmøde, syn & skøn eller beror på en domstolsafgørelse (f.eks. skattestraffesager).

Sagernes alder ved sagsafslutningen	Andel af samtlige sager	Akkumuleret
0-3 måneder	26 %	26 %
4-6 måneder	16 %	42 %
7-9 måneder	14 %	56 %
10-12 måneder	10 %	66 %
13-15 måneder	8 %	74 %
16-18 måneder	5 %	80 %
19-21 måneder	3 %	83 %
22-24 måneder	3 %	86 %
> 24 måneder	14 %	100 %

Tabellen illustrerer, at der i 2009 er afsluttet mange gamle sager. Dette afspejler, at Landsskatteretten har arbejdet målrettet på at nedbringe beholdningen af gamle sager.

Sagsbehandlingstiden i 2007-2009 for de enkelte sagstyper kan sammenfattes således (måneder i gennemsnit, korrigeret for berostillelser):

Sagstype / Faktisk sagsbehandlingstid år	2007	2008	2009
Alle sager under ét	11,8	11,0	9,1
Indkomstskattesager	13,2	13,3	11,2
Vurderingssager	7,3	8,0	5,0
Moms-, afgifts- og toldsager	13,1	12,3	11,0
Øvrige sager	-	4,8	4,7
Overspringssager fra skatteankenævn	6,2	7,4	6,4
Sager modtaget efter 1. januar 2008	-	3,5	6,2

Bem.: Der henvises til resultatkontrakten for 2009-2012 og direktørkontrakten for 2009 for en nærmere beskrivelse af beregningsmetoder.

**Indkomstskattesagerne** har haft følgende udfald i perioden fra 2007 til 2009:

%	2007	2008	2009
Stadfæstelse	43,7	45,0	49,0
Nedsættelse	40,1	37,6	32,4
Forhøjelse	0,5	0,2	2,5
Andet udfald	15,7	17,2	16,1
Sager i alt	3067	2443	2356

Bem.: Til gruppen "nedsættelse" medregnes sager, hvor der er givet helt eller delvist medhold. Til gruppen "andet udfald" medregnes sager, der er afvist, tilbagekaldt, henlagt eller bortfaldet, samt sager, hvor der er nægtet genoptagelse. I disse grupper er der sager, hvor udfaldet er udtryk for en stadfæstelse. I andre sager er udfaldet udtryk for en nedsættelse.

Erfaringsmæssigt fordeler nedsættelserne sig med ca. 40 % som fuld nedsættelse og ca. 60 % som delvis nedsættelse.

**Vurderingssagerne** har haft følgende udfald i perioden fra 2007 til 2009:

%	2007	2008	2009
Stadfæstelse	23,7	26,3	19,8
Nedsættelse	48,5	63,9	73,0
Forhøjelse	0,0	0,0	0,0
Andet udfald	27,8	9,8	7,2
Sager i alt	101	133	328

Bem.: Til gruppen "nedsættelse" medregnes sager, hvor der er givet helt eller delvist medhold. Til gruppen "andet udfald" medregnes sager, der er afvist, tilbagekaldt, henlagt eller bortfaldet, samt sager, hvor der er nægtet genoptagelse. I 2009 er udfaldet i disse grupper hovedsageligt udtryk for en stadfæstelse.

**Moms-, afgifts- og toldsagerne** har haft følgende udfald i perioden 2007 til 2009:

%	2007	2008	2009
Stadfæstelse	48,6	48,0	46,1
Nedsættelse	28,2	30,5	30,2
Forhøjelse	0,4	0,2	0,4
Andet udfald	22,8	21,3	23,3
Sager i alt	563	646	760

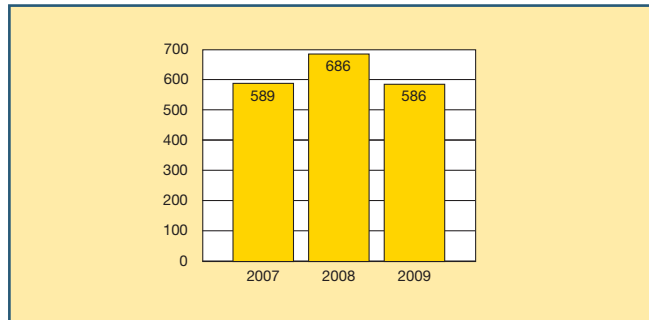
Bem.: Til gruppen "nedsættelse" medregnes sager, hvor der er givet helt eller delvist medhold. Til gruppen "andet udfald" medregnes sager, der er afvist, tilbagekaldt, henlagt eller bortfaldet, samt sager, hvor der er nægtet genoptagelse. I disse grupper er der sager, hvor udfaldet er udtryk for en stadfæstelse. I andre sager er udfaldet udtryk for en nedsættelse.

**De øvrige sager** har haft følgende udfald i perioden 2007 til 2009:

%	2007	2008	2009
Stadfæstelse	58,3	65,8	70,7
Nedsættelse	10,5	14,4	13,2
Forhøjelse	0,0	0,0	0,1
Andet udfald	31,2	19,8	16,0
Sager i alt	513	758	706

Bem.: Til gruppen "nedsættelse" medregnes sager, hvor der er givet helt eller delvist medhold. Til gruppen "andet udfald" medregnes sager, der er afvist, tilbagekaldt, henlagt eller bortfaldet, samt sager, hvor der er nægtet genoptagelse. I disse grupper er der sager, hvor udfaldet er udtryk for en stadfæstelse. I andre sager er udfaldet udtryk for en nedsættelse.

Antallet af sager, der er afgjort på retsmøde, har været følgende i perioden 2007 til 2009:

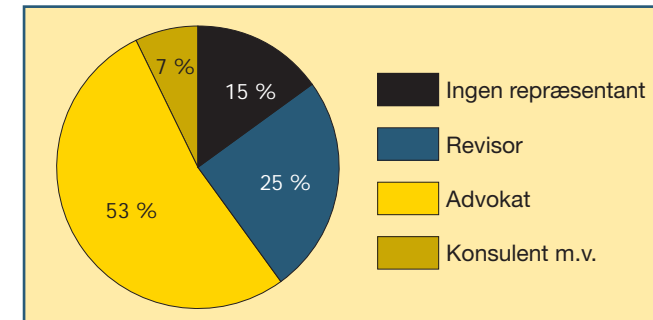


Antal sager afgjort på retsmøde.

Retsmødebehandlingen er medvirkende til at forlænge sagsbehandlingstiden.

En undersøgelse baseret på sagsindgangen i februar 2010 viser, at der fortsat er mange klager, som får bistand af en advokat, revisor eller anden rådgiver, når sagen indbringes for Landsskatteretten.

I sager **med nævnsbehandling** har der været følgende inddragelse af professionel bistand:



Professionel bistand i sager med nævnsbehandling.

En tilsvarende undersøgelse i februar 2009 viste, at 18 % ikke benyttede repræsentant, og at henholdsvis 18 %, 60 % og 5 % benyttede revisor, advokat eller konsulent m.v.

Repræsentationsprocenten i nævnsager har udviklet sig således i perioden 2008-2010 (februar-målinger):

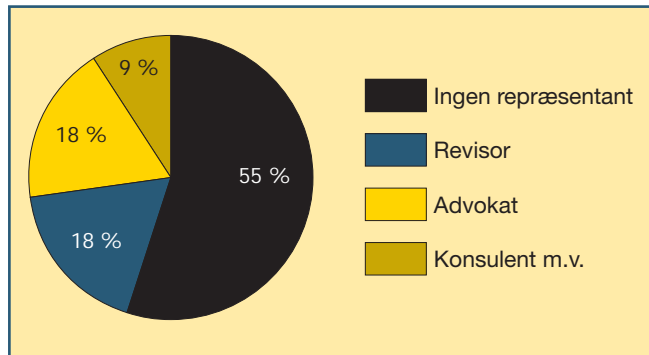
År	Andel af sager med professionel bistand i %
2008	83
2009	82
2010	85

Repræsentationsprocenten i februar 2010 ligger på niveau med 2008 og 2009.

## 6. Omkostningsgodtgørelse



I sager **uden nævnsbehandling** har fordelingen på sager uden en professionel repræsentant, og sager, hvor klageren har været repræsenteret af enten revisor, advokat eller konsulent, udgjort følgende i 2010 baseret på en undersøgelse af sagsindgangen i februar måned:



Professionel bistand i sager uden nævnsbehandling.

En tilsvarende undersøgelse i februar 2009 viste, at 55 % ikke benyttede repræsentant, og at henholdsvis 21 %, 15 % og 9 % benyttede revisor, advokat eller konsulent m.v.

Repræsentationsprocenten i ikke-nævnsager har udviklet sig således i perioden 2008-2010 (februar-målinger):

År	Andel af sager med professionel bistand i %
2008	19
2009	45
2010	45

Omkostningsgodtgørelsen til sager ved Landsskatteretten har udviklet sig således:

Omkostningsgodtgørelse (løbende priser)	2006	2007	2008	2009
Samlede udgifter til omkostningsgodtgørelse (mio. kr.)	120,5	138,1	132,8	-
- Heraf ved Landsskatteretten (mio. kr.)	59,9	72,1	76,4	-
Omkostningsgodtgørelse pr. sag i Landsskatteretten (kr.)	36.383	37.358	48.104	-

(Kilde: Skatteministeriets årlige redegørelser for udviklingen i udgifterne til omkostningsgodtgørelse i skattesager mv. Tallene for 2009 foreligger endnu ikke).

Som det fremgår, er omkostningsgodtgørelsen pr. sag i Landsskatteretten steget markant i 2008 i forhold til tidligere år.

Udviklingen i udgifterne til omkostningsgodtgørelse er kommenteret nærmere i Skatteministeriets redegørelse om omkostningsgodtgørelse for 2008 til Folketingets Skatteudvalg.

## 7. Domstolssager

Langt de fleste klagesager på skatteområdet får deres endelige afgørelse i Landsskatteretten. En mindre del af Landsskatterettens afgørelser indbringes dog for domstolene.

Antallet af indbragte sager ved domstolene	2007	2008	2009
Sager anlagt af skatteyder	307	339	289
Sager anlagt af Skatteministeriet	10	12	7

Sagsudfaldet har været følgende for sager anlagt af skatteyder:

Sagsudfaldet i afsluttede sager ved 1. instans (landsretterne/byretterne)			
Anlagt af skatteyder	2007	2008	2009
Afvist	17	17	21
Hævet af skatteyder	63	64	68
Bekræftende til genmæle over for skatteydernes principale påstand	26	25	21
Dom: Skatteyder fuldt medhold	12	20	17
Skatteyder overvejende medhold	3	7	5
Dom: Skatteministeriet fuldt medhold	149	149	126
Skatteministeriet overvejende medhold	13	13	11
Forlig: Skatteyder overvejende medhold	5	10	2
Forlig: Skatteministeriet overvejende medhold	6	2	3
<b>Afsluttede sager i alt</b>	<b>294</b>	<b>307</b>	<b>274</b>

Bem.: En lille del af sagerne i statistikken vedrører afgørelser, som er truffet af SKAT og ikke Landsskatteretten. (Kilde: Skatteministeriets Koncerncenter)

Sagsudfaldet har været følgende for sager anlagt af Skatteministeriet:

Sagsudfaldet i afsluttede sager ved 1. instans (landsretterne/byretterne)			
Anlagt af Skatteministeriet	2007	2008	2009
Afvist	0	0	0
Hævet af Skatteministeriet	1	1	0
Bekræftende til genmæle over for Skatteministeriets principale påstand	1	0	0
Dom: Skatteyder fuldt medhold	3	2	1
Skatteyder overvejende medhold	0	0	0
Dom: Skatteministeriet fuldt medhold	3	6	7
Skatteministeriet overvejende medhold	0	0	0
Forlig: Skatteyder overvejende medhold	0	1	0
Forlig: Skatteministeriet overvejende medhold	0	0	0
<b>Afsluttede sager i alt</b>	<b>8</b>	<b>10</b>	<b>8</b>

Bem.: En lille del af sagerne i statistikken vedrører afgørelser, som er truffet af SKAT og ikke af Landsskatteretten. (Kilde: Skatteministeriets Koncerncenter)

Som det fremgår, ændres Landsskatterettens afgørelser helt eller delvist i ca. 20 % af domstolssagerne.



## 8. Ombudsmandssager

Ombudsmanden behandler klager over statslige og kommunale myndigheders forvaltningsvirksomhed og kan tage sager op af egen drift.

Ombudsmandens behandling af sager vedrørende Landskatteretten har haft følgende udfald:

Sagsudfaldet i Ombudsmandens afsluttede sager	2006	2007	2008	2009
Sager i alt	30	34	42	-
- heraf afviste sager	24	30	26	-
- heraf realitetsbehandlede sager uden kritik, henstilling m.v.	5	3	14	-
- heraf realitetsbehandlede sager med kritik, henstilling m.v.	1	1	2	-

Kilde: Ombudsmandens årlige beretninger. Tallene for 2009 foreligger endnu ikke.



## 9. Informationsvirksomhed

### Hjemmeside

Landsskatterettens hjemmeside [www.lsr.dk](http://www.lsr.dk) indeholder en række brugerrettede informationer, herunder information og vejledning til klagere og til borgere og virksomheder, der overvejer at klage over en afgørelse.

Derudover opdateres siden løbende med oplysninger om rettens virksomhed.

### Offentliggørelse af kendelser på [www.skat.dk](http://www.skat.dk)

Landskatteretten offentliggør løbende kendelser, der efter retsformændenes beslutning enten må anses for principielle eller i øvrigt repræsentative for rettens praksis på områder, hvor der i længere tid ikke har været trykt praksis. Offentliggørelsen sker på [www.skat.dk](http://www.skat.dk), gennem Retsinformation og gennem skattefaglige tidsskrifter.

Offentliggjorte kendelser	2007	2008	2009
	204	167	139

### Afgørelsesdatabasen

Landskatteretten offentliggør alle sine kendelser på områderne ligning, moms, told og afgifter på adressen [www.afgoerelsesdatabasen.dk](http://www.afgoerelsesdatabasen.dk). Afgørelsesdatabasen indeholder afgørelser truffet fra og med 1. juli 2008. Databasen rummer blandt andet 2.355 kendelser afsagt af Landskatteretten i 2009. Siden indeholder både simple og avancerede søgefunktioner, og der søges i afgørelsernes fulde tekst. Alle afgørelser præsenteres med en række nøgleord, så der hurtigt kan søges efter afgørelser om lignende emner. Kendelserne i afgørelsesdatabasen offentliggøres uden en indledende sammenfatning af dens indhold, dvs. uden et såkaldt ”hoved”.

---

Der er været stor interesse for afgørelsesdatabasen, der i 2009 i gennemsnit har haft ca. 1.500 unikke besøgende om måneden. Offentliggørelsen i Afgørelsesdatabasen sker sideløbende med offentliggørelsen af retningsgivende afgørelser på [www.skat.dk](http://www.skat.dk).

### **Besøg i Landsskatteretten**

Landsskatteretten har et løbende samarbejde med SKAT, skatteankenævnene og vurderingsankenævnene. Mange ankenævn og ankenævnssekretariater har gennem årene besøgt Landsskatteretten, hvilket har givet mulighed for en god dialog om arbejds gange, kvalitetskrav osv.

Landsskatteretten bidrager til international erfaringsudveksling og har i 2009 haft besøg af 5 repræsentanter fra skatteadministrationen i Azerbajjan som led i et studieforløb arrangeret af SKAT.

### **Miniprocesspil**

Landsskatteretten har siden 2004 arrangeret miniprocesspil i skatteret i samarbejde med Københavns og Aarhus Universiteter. I 2009 er der afholdt miniprocesspil for Københavns Universitet i foråret og efteråret og for Aarhus Universitet i efteråret.

Studerende får her mulighed for at prøve kræfter med en fiktiv sag ved Landsskatteretten. Det helt overordnede formål med processpillene er at udbrede og styrke interessen for og kendskabet til skatteret blandt de studerende. Det er hensigten at give de studerende et indblik i, hvordan skatteret håndteres i praksis, og en forståelse af Landsskatteretten som institution. Tilbuddet er rettet til de studerende og skal ses som et supplement til den almindelige undervisning i skatteret.

---

Der har været meget stor interesse for at deltage i processpillene. Ca. 600 studerende har indtil videre deltaget.

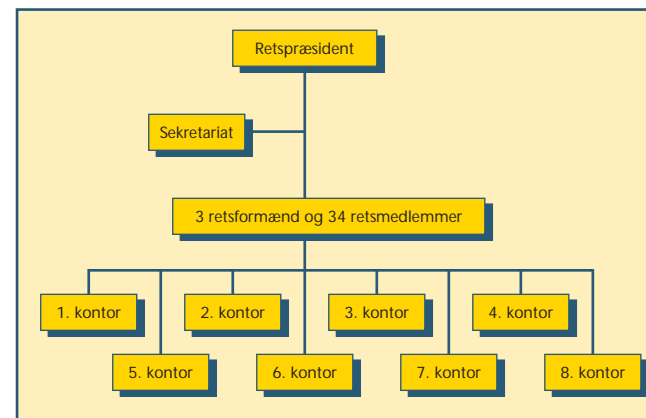
Nærmere oplysninger om kommende processpil bringes på [www.landsskatteretten.dk/processpil/](http://www.landsskatteretten.dk/processpil/), <http://jura.ku.dk/uddannelser/studerende/kandidat/fag/miniprocesspil>, <http://processpil.dk/processpil/oversigt/skatteret/> og [www.jura.au.dk/processpil/](http://www.jura.au.dk/processpil/).

### Indholdsfortegnelse

<b>1. Strukturkapital</b> .....	<b>45</b>
1.1. Organisation.....	45
1.2. Personalepolitik .....	46
1.3. Virksomhedskonference.....	48
1.4. Sprogpolitik .....	49
1.5. IT.....	49
<b>2. Individkapital</b> .....	<b>50</b>
2.1. Personalesammensætning .....	50
2.2. Personaletilgang og -afgang.....	52
2.3. Personaleudvikling .....	53
2.4. Sygefravær .....	54
2.5. Energiforbrug .....	55

### 1.1. Organisation

Landsskatteretten er organiseret således:



Landsskatterettens organisation

Landsskatteretten består af en retspræsident, tre retsformænd og 34 retsmedlemmer. Folketinget vælger 11 retsmedlemmer, og skatteministeren udnævner 23 (mindst 11 af disse skal være dommere). De øvrige medlemmer repræsenterer samfundet bredt. Retsmedlemmerne er valgt for en periode på 6 år ad gangen og medvirker ved afgørelsen af sager, der nævnsbehandles.

Til retten er knyttet otte kontorer med hver deres fagområder og et sekretariat med administrative opgaver.

Landsskatterettens samlede personaleforbrug udgjorde 102,5 årsværk i 2009, og reguleret for det rummelige arbejdsmarked m.v. kan det faktiske personaleforbrug opgøres til 100,5 årsværk.

## 1.2. Personalepolitik

Landsskatteretten har en samlet, skriftlig personalepolitik, som sammenfatter politikker på en række delområder.

Landsskatterettens overordnede personalepolitiske målsætning er at tiltrække og fastholde dygtige medarbejdere. Vi vil være en arbejdsplads, der er præget af høj effektivitet, kvalitet og arbejdsglæde. Personaleledelsen skal være baseret på tillid, åbenhed og loyalitet.

Landsskatteretten har en aktiv **personaleforening**, som står for en række sociale og kulturelle arrangementer.

### Lederevaluering

I 2009 har Landsskatteretten gennemført en lederevaluering med tre temaer: kvalitet og resultater, personaleledelse og kommunikation. Evalueringen har generelt givet meget positive tilbagemeldinger. Alle chefer har efterfølgende drøftet evalueringen med deres medarbejdere, og der arbejdes videre med flere indsatsområder.

### Sundhedspolitik

Landsskatteretten arbejder aktivt for at skabe en sund arbejdsplads for alle medarbejdere.

Skatteministeriet vedtog i foråret 2009 en sundhedspolitik og en handleplan for hele koncernen. Landsskatteretten, SKAT og koncerncentret har efterfølgende indarbejdet politikken i deres personalepolitikker. Sundhedspolitikken fokuserer på kost, rygning, alkohol og motion. Det overordnede mål med sundhedspolitikken og handleplanen er at sikre, at der arbejdes målrettet og struktureret med sundhed, og at sundhedstiltag koordineres, så de arbejder i samme retning.

En stor del af Landsskatterettens medarbejdere deltager i kampagnen Vi Cykler til Arbejde, den årlige DHL Stafet i Fælledparken og ministeriets idrætsdag. Retten har også etableret et motionsrum.

Landsskatteretten har en aktiv **løbeklub**, der gennem 2009 har deltaget i en lang række motionsløb i Danmark og udlandet. Herudover har Landsskatteretten et **fodboldhold**.

Alle medarbejdere tilbydes hvert efterår en influenzavaccination, hvilket mange benytter sig af.

Landsskatteretten er røgfri, og medarbejderne tilbydes med mellemrum at deltage i rygestopkurser.

### Charter for flere kvinder i ledelse

Skatteministeriets koncern ønsker at udnytte alle ressourcer, da det skaber de bedste resultater. Derfor har koncernen tilsluttet sig Charter for flere kvinder i ledelse pr. 1. september 2009.

Koncernen har længe haft fokus på, at mangfoldighed betaler sig, og koncernen vil arbejde for, at begge køn i højere grad får mulighed for at sætte deres evner i spil på ledelsesniveau.

### Lønpolitik

Lønpolitikken i Landsskatteretten skal i videst muligt omfang understøtte den personalepolitiske målsætning. Den skal sikre, at der gives tillæg for præstationer, som har bidraget til opfyldelsen af Landsskatterettens mål, og kriterierne for tildeling af tillæg skal afspejle de krav, der stilles til medarbejderne.

For 2009 er der aftalt en kontorpuljeordning, hvor puljemidlerne fordeles af den nærmeste chef efter en individuel vurdering. Den samlede pulje udgjorde 750.000 kr., svarende til ca. 1,2 % af rettens samlede personaleomkostninger i 2009.

### Styrkelse af HR-området

Landsskatteretten har i 2009 haft særlig fokus på HR-området. I foråret 2009 holdt retten en virksomhedskonference med fokus på kommunikation og motivation, og dette førte til en række personalepolitiske initiativer. For at fastholde fokus og prioriteringen af initiativerne på

---

HR-området ansatte retten sidst på sommeren en HR-chef. Den væsentligste udfordring på HR-området har i 2009 været at udmønte de initiativer, der blev sat i værk på baggrund af virksomhedskonferencen.

### 1.3. Virksomhedskonference

Landsskatterettens virksomhedskonference, der blev holdt over to dage i foråret 2009, førte til en række initiativer, der navnlig fokuserer på samarbejde og videndeling.

#### Lederafklaringsforløb

Lederafklaringsforløbet er et 1-årigt program, der omfatter personlighedstest, udarbejdelse af en udviklingsplan, mentorordning, netværk med andre deltagere i forløbet, efteruddannelse og udstationering.

Forløbet skal bidrage til deltagernes afklaring af deres interesse for at vælge ledervejen i Landskatteretten. Det giver samtidig ledelsen en mulighed for at vurdere potentielle lederemner i Landskatteretten og at forberede dem på opgaven.

#### Arbejdsformer og videndeling

På virksomhedskonferencen var en række workshops centreret omkring arbejdsformerne i Landsskatteretten. Konferencens workshops er fulgt op af drøftelser af arbejdsformen i de enkelte kontorer i retten. Drøftelserne har blandt andet omfattet anvendelsen af sparring, teams og faglige ankermand.

Målet med at rette fokus på arbejdsformerne i Landsskatteretten er at sikre, at ressourcerne udnyttes optimalt i sagsbehandlingen og at sikre videndeling.

### 1.4. Sprogpolitik

Den måde, Landsskatteretten kommunikerer på, har stor betydning for, hvordan vi bliver opfattet. Derfor ønsker Landsskatteretten, at den skriftlige kommunikation skal være af høj kvalitet, og at det faglige indhold skal være i orden. Den sproglige form skal være klar, korrekt, forståelig og tidssvarende. Sproget og stilen skal afspejle, at Landsskatteretten leverer et troværdigt og sagligt produkt samtidig med en venlig og effektiv service.

Kernen i Skatteministeriets sprogpolitik er, at vi skriver med modtageren i centrum, at vi skriver korrekt og forståeligt, og at vi skriver imødekommende. Landsskatterettens skriveguide indeholder retningslinier og gode råd om skriftlig kommunikation i Landsskatteretten. Sprogpolitikken og skriveguiden kan ses på [www.lsr.dk](http://www.lsr.dk).

### 1.5. IT

Landsskatteretten anvender et elektronisk sags- og dokumenthåndteringssystem (ESDH), der blev implementeret i 2008. Det indebærer, at alle arbejdsgange og alle sager er digitale. ESDH-systemet indeholder en række sagsstyrings- og rapporteringsfaciliteter, som giver overblik over sagsproduktion, sagsbehandlingstider, sagsudfald mv.

I 2009 har retten forberedt lanceringen af en elektronisk klageportal, der gør det hurtigt, enkelt og sikkert at indsende en klage elektronisk til Landsskatteretten. Det er også muligt at sende materiale til verserende sager. Portalen blev åbnet i februar 2010 og er et led i digitaliseringen af sagsbehandlingen og arbejdet for at lette borgernes kontakt til Landsskatteretten.

## 2.1. Personalesammensætning

Landsskatterettens **samlede personaleforbrug** inkl. medarbejdere, som er ansat på særlige vilkår, har i perioden 2007-2009 været følgende (årsværk):

2007	112,5
2008	104,1
2009	102,5

Personaleforbruget i 2009 fordeler sig således på **lønrammer** (årsværk):

Lønramme 39	1,0
Lønramme 38	3,0
Lønramme 37	8,9
Lønramme 36	6,4
Lønramme 35	24,0
Øvrige	60,2
Årsværk i alt	102,5

Personaleforbruget i 2009 fordeler sig således efter **personalekategori** (årsværk):

Chefer	13,3
Sagsbehandlere	70,7
Kontomedarbejdere m.v.	15,8
Betjente	2,7
I alt	102,5

Medarbejderne fordeler sig således efter **anciennitet** i Landsskatteretten (personer, pr. 1. februar 2010):

	< 2 år	2-5 år	6-9 år	10 år-
Chefer	2	0	1	11
Sagsbehandlere	0	41	11	21
Kontomedarbejdere m.v.	5	6	1	8
Betjente	0	2	0	1
I alt	7	49	13	41

Bem.: For chefer vises ancienniteten som chef i Landsskatteretten.

Statistikken afspejler, at Landsskatteretten ansatte et stort antal medarbejdere i forbindelse med strukturreformen i 2005.

Medarbejderne fordeler sig således efter gennemsnitlig **alder** for de enkelte personalegrupper (pr. 1. februar 2010):

Chefer	57 år
Sagsbehandlere	42 år
Kontomedarbejdere m.v.	46 år
Betjente	52 år

Medarbejdernes gennemsnitsalder er 45 år.

Medarbejderne fordeler sig således efter **køn** (personer, pr. 1. februar 2010):

	Kvinder	Mænd
Chefer	9	5
Sagsbehandlere	49	24
- heraf souschefer	(8)	(1)
Kontomedarbejdere m.v.	19	1
Betjente	0	3
I alt	77	33

Medarbejderne fordeler sig således efter **uddannelsesmæssig baggrund** (personer, pr. 1. februar 2010):

Cand.jur.	75
Cand.merc.aud.	2
Cand.merc.jur.	3
Cand.oecon.agro.	1
Cand.scient.pol.	1
Skatterevisor	5
Kontorudd. m.v.	23
I alt	110

Som det fremgår, udgør juristerne langt den største personalegruppe.

Ved udgangen af 2009 var en medarbejder beskæftiget på særlige vilkår.

## 2.2. Personaletilgang og -afgang

Antallet af nyansatte og fratrådte medarbejdere har været følgende i perioden 2007-2009:

	Nyansatte	Fratrådte	Personaleomsætning
2007	14	14	12 %
2008	2	13	12 %
2009	4	7	6 %

Bem.: Personaleomsætningen er beregnet som fratrådte i % af antal ansatte ved årets udgang.

Statistikken afspejler, at personaleafgangen har været lille, og at Landsskatteretten har været tilbageholdende med at foretage nyansættelser i 2009.

### Nyansatte og fratrådte sagsbehandlere

Mobiliteten i sagsbehandlergruppen har været følgende i perioden 2007-2009:

	Nyansatte	Fratrådte
2007	11	11
2008	1	8
2009	2	6

De fratrædende sagsbehandlere er gået til følgende brancher:

	2007	2008	2009
Revisor/konsulentbranchen	2	3	0
Advokatbranchen	4	2	4
Ministerier, offentlige institutioner	2	0	1
Andre, private	2	1	0
Pensioneret/andet	1	2	1
I alt	11	8	6

### Sagsbehandlere på orlov

Landsskatteretten har pr. 1. februar 2010 i alt 8 sagsbehandlere, der er bevilget turnus/orlov uden løn og med mulighed for tilbagegang til Landsskatteretten. Medarbejdere på barsels- og forældreorlov indgår ikke i denne statistik.

### 2.3. Personaleudvikling

Medarbejderne har i 2009 anvendt i alt 495 dage på efteruddannelse, heraf 278 interne kursusdage og 217 eksterne kursusdage. Medarbejderne har i gennemsnit anvendt 4,5 dage på efteruddannelse, fordelt således (kursusdage i gennemsnit):

Chefer	3,5
Sagsbehandlere	5,2
Kontomedarbejdere	3,0

Ressourceanvendelsen til efteruddannelse har udviklet sig således i perioden 2007-2009:

	Kursusdage i alt	Kursusdage pr. medarbejder	Kursusudgifter i alt (løbende priser)	Kursusudgifter pr. medarbejder (løbende priser)
2007	377	3,2	409.430 kr.	3.412 kr.
2008	481	4,5	704.395 kr.	6.404 kr.
2009	495	4,5	881.882 kr.	8.017 kr.

Bem.: Kursusdage og -udgifter pr. medarbejder er beregnet med udgangspunkt i antallet af medarbejdere ultimo året.

Den væsentligste udgift på kursusområdet i 2009 er en virksomhedskonference, hvor alle medarbejdere deltog.

Landsskatteretten lægger stor vægt på at introducere nye medarbejdere til arbejdspladsen på en struktureret, harmonisk måde med henblik på, at de så hurtigt som muligt sættes i stand til at varetage arbejdsopgaverne. Introduktionen foregår dels ved et fast introduktionsprogram, dels ved side-mandsoplæring på fagkontorerne.

## 2.4. Sygefravær

Landsskatterettens samarbejdsudvalg har vedtaget en handlingsplan, som bl.a. indeholder en procedure for sygemelding og opfølgning på sygefravær. Handlingsplanen giver også øget fleksibilitet med hensyn til at tage uvarslet ferie eller afspadsering i forbindelse med børns sygdom.

Det gennemsnitlige sygefravær pr. medarbejder har i perioden 2007-2009 udviklet sig således:

Dage pr. medarbejder pr. år	Samlet sygefravær	Sygefravær uden langtidssyge
2007	5,6	5,6
2008	5,9	4,6
2009	8,5	5,4

Bem.: Sygefraværperioder over 30 dage anses for langtidssyge.

Til sammenligning var det gennemsnitlige sygefravær i 2009 på 8,9 dage for staten som helhed. Statens gennemsnitlige sygefravær uden langtidssyge var 6,0 i 2009.

26 % af rettens medarbejdere havde ikke noget sygefravær i 2009.

Landsskatterettens samlede sygefravær ligger lige under gennemsnittet for staten. Det er målet at nedbringe sygefraværet.

## 2.5. Energiforbrug

Den 1. oktober 2009 trådte ”Cirkulære om energieffektivisering i statens institutioner” i kraft.

Cirkulærets formål er at udmønte regeringens beslutning om at reducere statens energiforbrug med mindst 10 % i 2011 i forhold til 2006 og at begrænse statens vandforbrug. Dette skal ske ved at fremme energieffektiv adfærd i statslige institutioner samt at sikre en energieffektiv drift og vedligeholdelse af de bygninger, som staten ejer og lejer.

Statslige institutioner skal udvise energieffektiv adfærd med henblik på at reducere deres samlede vand- og energiforbrug.

Cirkulæret erstatter ”Cirkulære om energieffektivisering i statens institutioner” af 19. april 2005.

Landsskatteretten har udpeget en energiansvarlig, som deltager i energisamarbejdet med de andre institutioner på Skatteministeriets område. Retten deltog i efteråret 2009 i Skatteministeriets Elsparekampagne.

Landsskatterettens el-forbrug for de sidste 3 år kan ses i skemaet side 56:

År	Forbrug i kWh	Antal årsværk	Forbrug pr. årsværk
2007	110.186	112,5	979
2008	110.482	104,1	1061
2009	108.007	102,5	1053

Det lave el-forbrug pr. medarbejder hænger bl.a. sammen med, at Landsskatterettens IT-system er baseret på såkaldte tynde klienter med et lavt strømforbrug, og at rettens servere fysisk er placeret hos Skatteministeriets Koncern IT. Det stabile forbrug afspejler, at den væsentligste del af elforbruget ikke påvirkes af antallet af årsværk, da det knytter sig til belysning i gangområder og fælles apparatur, f.eks. printere og kopimaskiner.

## Landsskatterettens retsmedlemmer pr. 31. december 2009

### Valgt af Folketinget:

Charlotte Antonsen (V)  
Svend Heiselberg (V)  
Freddy Dam (V)  
Kristian Thulesen Dahl, MF (DF)  
Steffen Kjærulf-Schmidt (DF)  
Lissa Mathiasen (A)  
Poul Qvist Jørgensen (A)  
Erik Mørtensen (A)  
Poul Overlund-Sørensen (F)  
Peer Tidemand-Petersson (B)  
Knud Erik Kirkegaard (C)

### Udnævnt af Skatteministeren:

Else Theill Sørensen, (C)  
Bent Sohn Thomsen (Q)  
Landsdommer Leif Aamand, Østre Landsret  
Landsdommer Carsten Haubek, Vestre Landsret  
Landsdommer Claus Levy, Østre Landsret  
Landsdommer Poul Lodberg, Østre Landsret  
Landsdommer Kurt Rasmussen, Vestre Landsret  
Landsdommer Henrik Estrup, Vestre Landsret  
Landsdommer H.C. Thomsen, Østre Landsret  
Landsdommer Kirsten Thorup, Vestre Landsret  
Landsdommer A.F. Wehner, Østre Landsret  
Landsdommer Mogens Heinsen, Vestre Landsret

### Indstillet af organisationer og råd:

Professor Christen Sørensen	Indstillet af Arbejderbevægelsens Erhvervsråd
Adm. direktør Søren B. Henriksen	Indstillet af Dansk Handel & Service og Det Danske Handelskammer
Husmand Henrik Bertelsen	Indstillet af Dansk Landbrug
Direktør Ole Bonde Larsen	Indstillet af Dansk Industri
Fabrikant Poul Ulsøe	Indstillet af Håndværksrådet
Sygeplejerske Kirsten Stallknecht	Indstillet af Funktionærernes og Tjenestemændenes Fællesråd
Direktør Erik S. Rasmussen	Indstillet af Dansk Automobilhandlerforening, Centralforeningen af Autoreparatører i Danmark og De Danske Bilimportører
Kontorchef Ib Rasmussen	Indstillet af Færdselsstyrelsen
Bilinspektør Peter Dyrelund Jakobsen	Indstillet af Færdselsstyrelsen
Branchedirektør Elly Kjems Hove	Indstillet af Den Danske Bilbranche