



**LANDSSKATTERETTEN**

---

# Årsrapport 2010

---

---

## Forord

---

Landsskatteretten har som den øverste administrative klageinstans på skatteområdet en vigtig opgave – at være garant for retssikkerheden. Retssikkerhed på skatteområdet betyder blandt andet, at man som skatteyder kan være sikker på en grundig sagsbehandling af høj faglig kvalitet hos en uafhængig klagemyndighed. Vi lægger stor vægt på at være en kompetent og upartisk klageinstans, som en skatteyder trygt kan henvende sig til.

Det er derfor glædeligt, at brugerne i en række brugertilfredshedsundersøgelser – senest en interviewundersøgelse blandt de professionelle brugere i efteråret 2010 – tilkendegiver stor tilfredshed med den måde, Landsskatteretten arbejder på. Den seneste undersøgelse er omtalt nærmere på side 14-15.

Landsskatteretten har som øverste administrative klageinstans til opgave at sikre, at klagesager fra hele landet får en ensartet behandling og dermed ensartede afgørelser. Dette betyder, at langt de fleste klagesager på skatteområdet får deres endelige afgørelse i Landsskatteretten, således at kun få skatteydere har behov for at indbringe en sag for domstolene.

Landsskatteretten har i de senere år reduceret sagsbehandlingstiden væsentligt, så den gennemsnitlige sagsbehandlingstid nu er nede på ca. 7 måneder. Inddrivelsessager og overspringssager fra skatteankenævnene behandles endda endnu hurtigere. Det er meget glædeligt både for Landsskatteretten og rettens brugere, at de korte sagsbehandlingstider er fastholdt i 2010.

Landsskatterettens årsrapport for 2010 består dels af en beretning, målrapportering og regnskab, dels af en række supplerende oplysninger om rettens virksomhed, herunder sagsbehandling og videnregnskab. Jeg håber, at vores brugere kan have glæde af disse informationer.

Med venlig hilsen  
*Erik S. M. Hansen*  
Retspræsident

---

## Indholdsfortegnelse

---

### Årsrapporten

<b>1. Beretning</b> .....	<b>4</b>
1.1. Præsentation af Landsskatteretten .....	4
1.2. Årets faglige resultater .....	5
1.3. Årets økonomiske resultat .....	7
1.4. Opgaver og ressourcer .....	8
1.5. Forventninger til det kommende år .....	9
<b>2. Målrapportering</b> .....	<b>11</b>
2.1. Skematisk oversigt .....	11
2.2. Uddybende analyser og vurderinger.....	12
<b>3. Regnskab</b> .....	<b>18</b>
3.1. Anvendt regnskabspraksis.....	18
3.2. Resultatopgørelse .....	18
3.3. Balance .....	20
3.4. Egenkapitalforklaring.....	22
3.5. Opfølgning på likviditetsordning.....	22
3.6. Opfølgning på lønsumsloft .....	23
3.7. Bevillingsregnskab.....	23
<b>4. Påtegning</b> .....	<b>24</b>
<b>5. Bilag</b> .....	<b>25</b>

### Supplerende oplysninger om rettens virksomhed

<b>Sagsbehandling</b> .....	<b>28</b>
<b>Videnregnskab</b> .....	<b>48</b>
<b>Landsskatterettens retsmedlemmer</b> .....	<b>61</b>

Denne årsrapport er udarbejdet i overensstemmelse med regnskabsbekendtgørelsen og vejledningen om årsrapporter.

### 1.1. Præsentation af Landsskatteretten

Landsskatteretten er en del af Skatteministeriets koncern, men træffer afgørelser uafhængigt af SKAT. Landsskatteretten er en selvstændig institution med egen bevilling på finansloven og dermed retten til at prioritere inden for de givne lovgivningsmæssige og økonomiske rammer.

Landsskatteretten er landets øverste administrative klageinstans på skatteområdet og behandler klager over en lang række myndigheders afgørelser. Det gælder f.eks. afgørelser fra SKAT, Skatterådet, skatteankenævn, vurderingsankenævn og motorankenævn.

Skatteministeriets (koncernens) fælles **mission**: Vi sikrer en retfærdig og effektiv finansiering af fremtidens offentlige sektor.

#### Visioner

<b>Retssikkerhed</b>	Vi tænker retssikkerhed ind i alt, hvad vi laver. Vi behandler alle lige og fair - og det opleves sådan.
<b>Service</b>	Vi tager udgangspunkt i borgernes og virksomhedernes behov - det er både de og vi bedst tjent med.
<b>Kvalitet</b>	Vores arbejde er af høj kvalitet - det forventes af os.
<b>Effektivitet</b>	Vi løser opgaverne på den mest hensigtsmæssige måde. Vi går foran i opbygningen af fremtidens offentlige sektor.
<b>Åbenhed</b>	Vi laver vores arbejde, så både skatteydere og offentligheden kan se, hvad vi gør - og hvorfor.
<b>Attraktiv arbejdsplads</b>	Vi skaber fagligt inspirerende miljøer med gode udviklingsmuligheder - det giver arbejdsglæde og resultater.

Landsskatterettens opgave som øverste administrative klageinstans er at træffe den endelige administrative afgørelse i klagesager på skatteområdet og derved medvirke til at fastlægge den administrative praksis. Landsskatteretten har herudover en formidlende rolle, idet retten har til opgave at offentliggøre retningsgivende afgørelser.

Landsskatterettens målsætning er at træffe korrekte afgørelser, som formidles på en sådan måde, at skatteydere, professionelle repræsentanter og myndigheder har forståelse for afgørelserne.

Landsskatteretten ønsker at optræde effektivt og sagligt og ønsker at yde en god service til rettens brugere. Retten lægger vægt på, at brugerne oplever, at de får en god behandling – også i de tilfælde hvor rettens afgørelse går dem imod.

### 1.2. Årets faglige resultater

Landsskatteretten har i 2010 afsluttet i alt 3.595 sager – heraf 1.559 indkomstsager, 464 vurderingssager, 798 moms-, afgifts- og toldsager samt 774 øvrige sager. Sagsindgangen har været på i alt 3.682 sager.

	Ultimo 2007	Ultimo 2008	Ultimo 2009	Ultimo 2010
Samlet sagsbeholdning	3.463	3.171	2.474	2.550
Beholdning af sager fra før 1. januar 2008	3.463	1.132	297	132

Den samlede sagsbeholdning var på 2.550 sager ved udgangen af 2010. Sagsbeholdningen er således forøget en lille smule i 2010. Beholdningen af gamle sager (dvs. sager som er modtaget før 1. januar 2008) er nedbragt fra 297 til 132 sager.

Den forholdsvis lille sagsbeholdning og afviklingen af gamle sager betyder, at sagsbehandlingen af nye sager nu kan påbegyndes straks efter, at sagen og myndighedernes sagsdokumenter er modtaget i Landsskatteretten.

Dette har stor betydning for de enkelte faser i sagsgennemløbet, der er nedbragt væsentligt. Eksempelvis er fordelingsfasen og sagsbehandlingsfasen nedbragt til henholdsvis 16 dage og 96 dage, hvor de for få år siden var henholdsvis 57 dage og 195 dage. Nedbringelsen af fasetiderne er omtalt nedenfor under RK 5.

De gennemsnitlige sagsbehandlingstider har været følgende:

Sagsområder	Sagsbehandlingstid 2010
Sager, som er modtaget efter 1. januar 2008	6,6 mdr.
Alle sager under ét	7,2 mdr.
Inddrivelsessager	0,8 mdr.
Overspringssager fra skatteankenævn	6,2 mdr.

Bem.: Sager, som Landsskatteretten har været tvunget til at berostille i forbindelse med skattestraffesager, syn og skøn eller forelæggelse for EU-kommissionen eller EU's toldkodeksudvalg, er ikke medregnet. For inddrivelsessager regnes sagsbehandlingstiden fra det tidspunkt, hvor sagen er fuldt oplyst.

Den gennemsnitlige sagsbehandlingstid for alle sager under ét er reduceret fra 9,1 måneder i 2009 til 7,2 måneder i 2010. Sagsbehandlingstiden er dermed reduceret med 4,6 måneder siden 2007:

Den gennemsnitlige sagsbehandlingstid for alle sager under ét (mdr.)	2007	2008	2009	2010
	11,8	11,0	9,1	7,2

Bem.: Sager, som Landsskatteretten har været tvunget til at berostille i forbindelse med skattestraffesager, syn og skøn eller forelæggelse for EU-kommissionen eller EU's toldkodeksudvalg, er ikke medregnet.

Landsskatteretten anser resultaterne for tilfredsstillende, jf. bemærkningerne nedenfor.

### 1.3. Årets økonomiske resultat

Regnskabsresultatet for 2010 kan sammenfattes således (mio. kr.):

Resultatopgørelse (mio. kr.)	2008	2009	2010
<b>Ordinære driftsindtægter</b>	<b>73,6</b>	<b>75,7</b>	<b>74,6</b>
- Heraf indtægtsført bevilling	73,4	75,4	74,4
- Heraf eksterne indtægter			
- Heraf øvrige driftsindtægter	0,2	0,3	0,2
<b>Ordinære driftsomkostninger</b>	<b>-72,1</b>	<b>-74,0</b>	<b>-74,2</b>
- Heraf løn	-58,6	-60,2	-61,1
- Heraf afskrivninger	-1,2	-0,5	-0,4
- Heraf øvrige omkostninger	-12,3	-13,3	-12,7
<b>Resultat af ordinær drift</b>	<b>1,5</b>	<b>1,7</b>	<b>0,4</b>
Resultat før finansielle poster	1,5	1,7	0,4
<b>Årets resultat</b>	<b>1,7</b>	<b>1,7</b>	<b>0,4</b>
<b>Balance</b>			
Anlægsaktiver	8,1	3,9	3,5
Omsætningsaktiver	18,8	21,6	22,4
Egenkapital	8,5	10,2	10,6
Langfristet gæld	6,8	2,5	2,3
Kortfristet gæld	9,6	10,8	10,9
Lånerammen	8,0	8,0	8,0
Træk på lånerammen (FF4+FF6)	6,8	2,5	2,3
<b>Finansielle nøgletal</b>			
Udnyttelsesgrad af lånerammen	85,0	31,3	28,8
Negativ udsvingsrate	5,1	6,3	6,6
Overskudsgrad	2,3	2,2	0,6
Bevillingsandel	99,7	99,6	99,7
<b>Personaleoplysninger</b>			
Antal årsværk	104	102	96
Årsværkspris (1.000 kr.)	563	587	637
Lønomsætningsandel	0,8	0,8	0,8
Lønsumsloft (mio. kr.)	60,6	61,0	62,6
Lønforbrug (mio. kr.)	58,6	60,2	61,1

Tabel 1: Økonomiske hoved- og nøgletal.

Landsskatteretten anser det finansielle resultat for tilfredsstillende.

Der har i 2010 været et samlet mindreforbrug på ca. 0,4 mio. kr. (431.088 kr.), primært pga. et mindre personaleforbrug end forventet. Landsskatteretten har været meget tilbageholdende med at genbesætte ledigblevne stillinger, fordi der i de kommende år er udsigt til et fald i bevillingerne.

#### 1.4. Opgaver og ressourcer

Landsskatteretten har 2 overordnede opgaver, nemlig at træffe administrative afgørelser og at formidle den administrative praksis ved at offentliggøre retningsgivende afgørelser (informationsvirksomhed).

Landsskatterettens ressourceforbrug på 96 årsværk vedrører altovervejende sagsbehandlingen (95 årsværk), herunder det direkte sagsrelaterede ressourceforbrug (ca. 77 årsværk) og det indirekte sagsrelaterede ressourceforbrug i form af generel ledelse og diverse hjælpefunktioner i Sekretariatet (ca. 18 årsværk). Ressourceforbruget til formidling/offentliggørelse af afgørelser er begrænset (ca. 1 årsværk/0,5 mio. kr.).

Ressourceforbruget til opgaver og sagsbehandling på de enkelte sagsområder kan skønmæssigt fordeles således, hvis antallet af afsluttede sager anvendes som fordelingsnøgle:

Ressourceforbrug i 2010 fordelt på opgaver og sagsområder	Omkostninger (mio. kr.)	Årsværk
Informationsvirksomhed	0,5	1
Sagsbehandling - Indkomstsager	32,0	41
Sagsbehandling - Vurderingssager	9,5	12
Sagsbehandling - Moms-, afgifts- og toldsager	16,4	21
Sagsbehandling - Øvrige sager	15,9	20
<b>Ressourceforbrug i alt</b>	<b>74,2</b>	<b>96</b>

Note: Differencer skyldes afrunding

Tabel 2: Sammenfatning af økonomi

Sammenfatning af økonomi fordelt på opgaver og sagsområder (mio. kr.)	Indtægtsført bevilling	Øvrige indtægter	Omkostninger	Andel af overskud
Informationsvirksomhed	0,5	0,0	0,5	0,0
Sagsbehandling:				
Indkomstsager	32,1	0,1	32,0	0,2
Vurderingssager	9,5	0,0	9,5	0,0
Moms-, afgifts- og toldsager	16,4	0,1	16,4	0,1
Øvrige sager	15,9	0,0	15,9	0,0
<b>Ressourceforbrug i alt</b>	<b>74,4</b>	<b>0,2</b>	<b>74,2</b>	<b>0,4</b>

Note: Indtægter og omkostninger er fordelt forholdsmæssigt med udgangspunkt i antallet af afsluttede sager på de enkelte sagsområder. Differencer skyldes afrunding.

Landsskatteretten har ikke foretaget reservationer.

#### 1.5. Forventninger til det kommende år

Landsskatterettens resultatkrav og ressourcemæssige rammer er fastlagt i resultatkontrakten for perioden 2009-2012. Der er herudover udarbejdet en strategiplan for 2008-2012, som udgør fundamentet for implementeringen af de mange initiativer, som skal nedbringe sagsbehandlingstiden og fastholde en kort sagsbehandlingstid. Kontrakten og strategiplanen kan ses på [www.lsr.dk](http://www.lsr.dk).

Målsætningen om at fastholde korte sagsbehandlingstider samt nedbringe disse yderligere vil også fremadrettet være en udfordring.

Sagsindgangen på vurderingsområdet kan vise sig at være en særlig udfordring, hvis der som ventet indkommer et stort antal klagesager vedrørende vurdering af erhvervsjendomme og fradrag for grundforbedringer (FFF-sager). Det kan i den forbindelse nævnes, at Landsskatteretten i de første 2 måneder af 2011 har modtaget ca. 400 vurderingssager, primært sager vedrørende vurdering af erhvervsjendomme og FFF-sager. Til sammenligning kan nævnes, at den samlede sagsindgang på vurderingsområdet var på 392 sager i 2009 og 697 sager i 2010.

## 2. Målrapporing

Behandlingen af sager ved Landsskatteretten sker i øvrigt i tæt samspil med både klagere, rådgivere og andre offentlige myndigheder. Landsskatteretten er derfor i høj grad afhængig af, at klagere, rådgivere og myndigheder bidrager til at optimere sagsgangen, f.eks. ved at overholde de udmeldte svarfrister.

Landsskatteretten vil i samarbejde med SKAT og Ankecentret følge op på den aftale om sagsgangen i forbindelse med behandling af landsskatteretssager, der blev indgået i 2009. Aftalen skal bidrage til en effektiviseret sagsgang og et hurtigere sagsgennemløb.

Landsskatteretten vil herudover fortsætte den digitaliseringsproces, som er gennemført i de senere år. Indførelsen af et nyt elektronisk sags- og dokumenthåndteringssystem (ESDH, 2008), etableringen af en afgørelsesdatabase (2009) og en klageportal (2009) forventes at blive fulgt op af et skattemappeprojekt og et elektronisk voringssystem. Landsskatteretten vil desuden være omfattet af den samlede opgradering af ESDH-systemet, som Skatteministeriet forventer at gennemføre i 2012.

### Hovedkonto

Årsrapporten omfatter hovedkonto 09.11.02.

Landsskatteretten (driftsbevillingen), CVR-nr. 10 24 28 94, og 09.11.21 Klageafgift.

### 2.1. Skematisk oversigt

Landsskatterettens resultatkontrakt for 2009-2012 og direktørkontrakten for 2010 indeholder i alt 9 resultatkrav for 2010 med retningslinjer for vægtning og evaluering af målopfyldelsen. Målopfyldelsesgraden i 2010 kan opgøres således:

Resultatkrav	Mål	Resultat	Vægtning	Målopfyldelsesgrad
RK 1: Sagsbehandlingstid for sager, som er indkommet efter 1. januar 2008	7 mdr.	6,6 mdr.	15 %	100
RK 2: Sagsbehandlingstid for alle sager under ét	8 mdr.	7,2 mdr.	10 %	100
RK 3: Sagsbehandlingstid for inddrivelsessager	1 md.	0,8 md.	10 %	100
RK 4: Sagsbehandlingstid for overspringssager	7 mdr.	6,2 mdr.	10 %	100
RK 5: Nedbringelse/afkortning af de enkelte faser i sagsgennemløbet		Se omtalen nedenfor	10 %	75
RK 6: IT-udvikling (skattemappeprojektet)		Se omtalen nedenfor	10 %	0
RK 7: Brugertilfredshed (interviewundersøgelse)		Se omtalen nedenfor	15 %	100
RK 8: Organisations- og personaleudvikling		Se omtalen nedenfor	10 %	75
RK 9: Bedre borgerbetjening – effektiviseret samarbejde med SKAT		Se omtalen nedenfor	10 %	100
<b>Samlet, vægtet målopfyldelsesgrad</b>				<b>85</b>

Tabel 5: Årets resultatopfyldelse

Bem.: Der henvises til resultatkontrakten for 2009-2012 og direktørkontrakten for 2010 for en nærmere beskrivelse af beregningsmetoder og resultatskalaer. Kontrakterne kan ses på [www.lsr.dk](http://www.lsr.dk).

Der er redegjort nærmere for målopfyldelsen i det følgende.

## 2.2. Uddybende analyser og vurderinger

### RK 1-4: Sagsbehandlingstider

Landsskatterettens resultatkrav og de gennemsnitlige sagsbehandlingstider har været følgende i 2010:

Sagsbehandlingstid (mdr. i gennemsnit)	Resultatkrav 2010	Sagsbehandlingstid 2010	Målopfyldelsesgrad
RK 2: Sager indkommet efter 1. jan. 2008	7	6,6	100
RK 3: Alle sager under ét	8	7,2	100
RK 4: Inddrivelsessager	1	0,8	100
RK 5: Overspringssager	7	6,2	100

Bem.: Sagsbehandlingstiderne opgøres i overensstemmelse med de retningslinjer, som er fastsat i Landsskatterettens resultatkontrakt for 2009-2012. Der henvises til resultatkontrakten og direktørkontrakten for 2010 for en nærmere beskrivelse af beregningsmetoder og resultatskalaer.

Som det fremgår, er det lykkedes at fastholde en kort sagsbehandlingstid for ”nye sager” (sager, som er indkommet efter 1. januar 2008), alle sager under ét, inddrivelsessager og overspringssager (sager, hvor en lønmodtager eller selvstændig erhvervsdrivende springer skatteankenævnet over og klager direkte til Landsskatteretten).

Den gennemsnitlige sagsbehandlingstid for alle sager under ét er reduceret fra 9,1 måneder i 2009 til 7,2 måneder i 2010.

### RK 5: Nedbringelse/afkortning af de enkelte faser i sagsgennemløbet

Landsskatteretten har arbejdet aktivt på at nedbringe/afkorte de enkelte faser i sagsgennemløbet. Målsætningen har været at nedbringe disse faser med 25-40 % fra 2007 til 2010.

Der har været fokus på både de eksterne faser, herunder SKATs og klageres/rådgiveres overholdelse af svarfrister, og de interne faser, herunder fordelingsfasen, sagsbehandlingsfasen, kontorcheffasen og voteringsfasen.

Der er eksempelvis gennemført en række initiativer i forhold til SKATs overholdelse af høringsfristerne, jf. RK 9 nedenfor.

Det er ikke lykkedes at nedbringe voteringsfasen, hvilket bl.a. hænger sammen med, at udnævnelsen af nye retsmedlemmer pr. 1. juni 2010 trak ud, hvorfor voteringsfasen i en periode måtte indstilles.

Resultatet kan sammenfattes således:

Faser (gennemsnitlig antal dage på sagsplaceringskoder)	Fasetid 2007	Målsætning for 2010	Fasetid 2010
Høringsfasen	26 dage	16 dage	18 dage
Fordelingsfasen	57 dage	34 dage	16 dage
Sagsbehandlingsfasen	195 dage	117 dage	96 dage
Kontorcheffasen	11 dage	8 dage	7 dage
Voteringsfasen	22 dage	17 dage	22 dage

Bem.: Afrundet til hele dage. 2007 er valgt som sammenligningsår, fordi Landsskatteretten skiftede sagsstyrings-system den 19. maj 2008. Dette har bevirket, at 2008-statistikken for fasetiderne – og i mindre omfang også 2009-statistikken – er behæftet med usikkerhed. Dette gør sig særligt gældende for sagsbehandlingsfasen, hvor 2008- og 2009-tallene også har været fejlbehæftede som følge af en statistikfejl, der nu er rettet.

Målopfyldelsesgraden kan opgøres til 75.

### RK 6: IT-udvikling (skattemappeprojektet)

IT-udviklingen skulle i 2010 fokusere på borgernes mulighed for at se egne sagsoplysninger, f.eks. via den elektroniske skattemappe på SKATs hjemmeside. Den tekniske løsning skulle designes og udvikles i samarbejde med Koncern IT, der varetager Landsskatterettens IT-drift og IT-udvikling.

Projektet blev iværksat i foråret 2010 og er udvidet til også at omfatte klagesager ved skatteankenævn m.v.

Projektet er endnu ikke afsluttet på grund af tekniske problemstillinger.

Der vil blive fulgt op på det videre forløb i samarbejde med de involverede parter.

Målopfyldelsesgraden kan opgøres til 0.

#### RK 7: Brugertilfredshedsundersøgelse

Der er i 2010 gennemført en generel brugertilfredshedsundersøgelse i form af en interviewundersøgelse blandt en række professionelle repræsentanter (advokater, revisorer og rådgivere).

Brugertilfredshedsundersøgelsen er gennemført i samarbejde med koncernens enhed for brugerdrevet innovation.

Brugertilfredshedsundersøgelsen er afsluttet, resultatet er analyseret, og der er udpeget nogle indsatsområder, som Landsskatteretten skal arbejde videre med.

Hovedindtrykket af undersøgelsen er sammenfattet på følgende måde:

De professionelle brugere udtrykker stor tilfredshed med Landsskatteretten, der opfattes som en velfungerende institution med en stor faglig og juridisk kompetence. Retten nyder respekt både for det praktiske arbejde, der ydes i forbindelse med sagsbehandlingen og for de afgørelser, der træffes.

Brugerne giver udtryk for, at der er et behov for Landsskatteretten som institution, idet retten med sin juridiske kompetence på skatteområdet er helt afgørende for fastlæggelsen af retspraksis.

Fra alle sider karakteriseres Landsskatterettens medarbejdere som venlige, imødekommende og fleksible.

De professionelle brugere sætter pris på kontormøderne, og de er glade for dialogen med sagsbehandleren. Flere nævner, at det imidlertid ikke er alle rettens sagsbehandlere, der er indstillet på at tage en åben dialog om sagen.

Den ændrede struktur på Skatteministeriets område anses af nogle for at være problematisk i forhold til Landsskatterettens uafhængighed.

Brugerne er generelt tilfredse med forløbet af retsmøderne. Nogle af brugerne mener dog, at de 45 minutter, der afsættes til retsmøderne, er for lidt. Flere efterlyser desuden en mere klar og uddybende vejledning om, hvilke bevis- og oplysningsmuligheder der kan gøres brug af under retsmødet.

Begrundelserne i afgørelserne opfattes generelt som fyldestgørende og forståelige, men flere bemærker, at vægtningen i begrundelserne indimellem kan forekomme skæv.

De professionelle brugere udtrykker tilfredshed med, at sagsbehandlingstiden er faldet markant, og sagsbehandlingstiden anses generelt ikke for at være et problem.

Undersøgelsens resultater giver Landsskatteretten anledning til at:

- fastholde og udvikle Landsskatterettens funktion som en uafhængig klageinstans
- sætte ekstra fokus på dialogen på kontormøderne
- revidere vejledningen om retsmøde
- sætte fokus på begrundelserne

Kilde: Rapporten om brugertilfredshedsundersøgelse 2010.

---

Rapporten om brugertilfredshedsundersøgelsen kan ses på Landsskatterettens hjemmeside.

Målopfyldelsesgraden kan opgøres til 100.

**RK 8: Organisations- og personaleudvikling**

Landsskatteretten har som led i organisations- og personaleudviklingen gennemført en række initiativer på HR-området. Der er f.eks.

- fulgt op på Lederevaluering 2009, hvor cheferne bl.a. har givet en tilbagemelding i kontorerne
- fastlagt nye ledelsesprincipper – implementeringen er iværksat og vil blive understøttet af et nyt MUS-koncept i 2011 for at få mere fokus på udvikling af både ledere og medarbejdere
- gennemført en medarbejdertilfredshedsundersøgelse og en arbejdspladsvurdering, som er og vil blive fulgt op af en række initiativer med udgangspunkt i konkrete handlingsplaner
- gennemført et lederafklaringsforløb for en gruppe medarbejdere, der bl.a. har omfattet en personlighedstest, udarbejdelse af en personlig udviklingsplan, et ledelseskursus og konkret efteruddannelse samt ansvaret for at gennemføre projektet om nye ledelsesprincipper (nævnt ovenfor)
- afholdt en række interne kurser/faglige oplæg, som har bidraget til at styrke videndelingen i Landsskatteretten.

Målopfyldelsesgraden kan opgøres til 75.

**RK 9: Bedre borgerbetjening gennem en effektiviseret sagsgang i forbindelse med SKATs medvirken ved landsskatteretssager (kampagnemål for 2010)**

SKAT, Ankecentret og Landsskatteretten indgik i 2009 en aftale om sagsgangen i forbindelse med behandling af landsskatteretssager, der skal bidrage til en effektiviseret sagsgang og et hurtigere sagsgennemløb. Landsskatteretten har fulgt op på implementeringen af denne aftale i samarbejde med SKATs Sagscenter Erhverv.

---

Landsskatteretten udarbejder bl.a. løbende statistikker over overholdelsen af høringsfrister, som anvendes i SKATs og Landsskatterettens opfølgning af aftalen om sagsgangen. Afkortningen af høringsfasen indgår i RK 5, jf. ovenfor.

Mange af Landsskatterettens sager afsluttes med et retsmøde, hvor klageren og/eller klagerens professionelle rådgiver har mulighed for at forelægge sagen mundtligt for en retsformand og nogle af rettens medlemmer. SKAT medvirker i disse retsmøder.

Landsskatteretten har i 2010 afholdt to seminarer for SKAT-medarbejdere, som deltager i retsmøder eller som på anden måde er involveret i behandlingen af landsskatteretssager. Seminarerne er tilrettelagt i samarbejde med SKATs Sagscenter Erhverv. Seminarerne er modtaget meget positivt og har styrket videndelingen om SKATs deltagelse i retsmøder og behandling af landsskatteretssager.

Målopfyldelsesgraden kan opgøres til 100.

### 3.1. Anvendt regnskabspraksis

Landsskatterettens regnskabspraksis er i overensstemmelse med de principper, som fremgår af regnskabsbekendtgørelsen og de nærmere retningslinjer i Økonomisk Administrativ Vejledning.

### 3.2. Resultatopgørelse

Landsskatterettens omkostningsbaserede resultatopgørelse i 2010:

Note	Resultatopgørelse (mio. kr.)	2009	2010	2011
	<b>Ordinære driftsindtægter</b>			
	Indtægtsført bevilling			
	Bevilling	75,4	74,4	73,7
	Reserveret af indeværende års bevilling			
	Anvendt af reserveret bevilling			
	<b>Indtægtsført bevilling i alt</b>	<b>75,4</b>	<b>74,4</b>	<b>73,7</b>
	Salg af varer og tjenesteydelser			
	Tilskud til egen drift			
	Gebyrer			
	<b>Ordinære driftsindtægter i alt</b>	<b>75,4</b>	<b>74,4</b>	<b>73,7</b>
	<b>Ordinære driftsomkostninger</b>			
	Ændring i lagre			
	Forbrugsomkostninger	-7,6	-6,8	-7,0
	Husleje	-5,7	-5,8	-6,1
	<b>Forbrugsomkostninger i alt</b>	<b>-13,3</b>	<b>-12,6</b>	<b>-13,0</b>
	Personaleomkostninger			
	Lønninger	-53,8	-55,2	-54,9
	Pension	-7,4	-7,6	-7,6
	Lønrefusion	1,0	1,7	1,0
	Andre personaleomkostninger			
	<b>Personaleomkostninger i alt</b>	<b>-60,2</b>	<b>-61,1</b>	<b>-61,5</b>
	Af- og nedskrivninger	-0,5	-0,5	-0,4
	Andre ordinære driftsomkostninger			
	<b>Ordinære driftsomkostninger i alt</b>	<b>-74,0</b>	<b>-74,2</b>	<b>-74,9</b>
	<b>Resultat af ordinær drift</b>	<b>1,4</b>	<b>0,2</b>	<b>-1,2</b>
	<b>Andre driftsposter</b>			
	Andre driftsindtægter	0,3	0,2	0,2
	Andre driftsomkostninger			
	<b>Resultat før finansielle poster</b>	<b>1,7</b>	<b>0,4</b>	<b>-1,0</b>
	<b>Finansielle poster</b>			
	Finansielle indtægter	0,2	0,1	0,1
	Finansielle udgifter	-0,2	-0,1	-0,1
	<b>Resultat før ekstraordinære poster</b>	<b>1,7</b>	<b>0,4</b>	<b>-1,0</b>
	<b>Ekstraordinære poster</b>			
	Ekstraordinære indtægter			
	Ekstraordinære udgifter:			
	<b>Årets resultat</b>	<b>1,7</b>	<b>0,4</b>	<b>-1,0</b>

Tabel 6: Resultatopgørelse

Disponeret til bortfald			
Disponeret til reserveret egenkapital (båndlagt)			
Disponeret til udbytte til statskassen			
Disponeret til overført overskud	1,7	0,4	-1,0

Tabel 7: Resultatdisponering

Resultatopgørelsens tal for 2011 er anslået med udgangspunkt i bevillingstallene på finansloven for 2011 og budgetteringen i forbindelse hermed.

### 3.3. Balance

Note	Mio. kr.	2009	2010	Note	Mio. kr.	2009	2010
<b>A K T I V E R</b>				<b>P A S S I V E R</b>			
<b>ANLÆGSAKTIVER</b>				<b>Egenkapital</b>			
1	<b>Immaterielle anlægsaktiver</b>				Reguleret egenkapital (startkapital)	1,4	1,4
	Færdiggjorte udviklingsprojekter	0,6	0,5		Opskrivninger		
	Erhvervede koncessioner, patenter, licenser mv.				Reserveret egenkapital		
	Udviklingsprojekter under udførelse				Bortfald af årets resultat		
	<b>Immaterielle anlægsaktiver i alt</b>	<b>0,6</b>	<b>0,5</b>		Udbytte til staten		
2	<b>Materielle anlægsaktiver</b>				Overført overskud	8,8	9,3
	Grunde, arealer og bygninger	1,9	1,6		<b>Egenkapital i alt</b>	<b>10,2</b>	<b>10,7</b>
	Transportmateriel				<b>Hensatte forpligtelser</b>	<b>2,0</b>	<b>2,0</b>
	Produktionsanlæg og maskiner				<b>Langfristede gældsposter</b>		
	Inventar og IT-udstyr				FF4 Langfristet gæld	2,5	2,3
	Igangværende arbejder				Prioritetsgæld		
	<b>Materielle anlægsaktiver i alt</b>	<b>1,9</b>	<b>1,6</b>		Anden langfristet gæld		
	<b>Finansielle anlægsaktiver</b>				<b>Langfristede gæld i alt</b>	<b>2,5</b>	<b>2,3</b>
	Statsforskrivning	1,4	1,4		<b>Kortfristede gældsposter</b>		
	Øvrige finansielle anlægsaktiver				Leverandører af varer og tjenesteydelser	1,8	3,9
	<b>Finansielle anlægsaktiver i alt</b>	<b>1,4</b>	<b>1,4</b>		Anden kortfristet gæld	0,9	2,4
	<b>Anlægsaktiver i alt</b>	<b>3,9</b>	<b>3,5</b>		Skyldige feriepenge	8,1	7,9
					Reserveret bevilling		
	<b>OMSÆTNINGSAKTIVER</b>				Igangværende arbejder		
	Varebeholdninger				Periodeafgrænsningsposter		
	Tilgodehavender	0,4	0,6		<b>Kortfristet gæld i alt</b>	<b>10,8</b>	<b>14,2</b>
	Periodeafgrænsningsposter	2,4	2,5		<b>Gæld i alt</b>	<b>13,3</b>	<b>16,5</b>
	Systemteknisk mellemregning	0,6	0,7		<b>Passiver i alt</b>	<b>25,5</b>	<b>29,1</b>
	Værdipapirer						
	<b>Tilgodehavender i alt</b>	<b>3,4</b>	<b>3,8</b>				
	<b>Likvide beholdninger</b>						
	FF5 Uforrentet konto	3,2	3,2				
	FF7 Finansieringskonto	15,0	18,6				
	Andre likvider						
	<b>Likvide beholdninger i alt</b>	<b>18,2</b>	<b>21,8</b>				
	<b>Omsætningsaktiver i alt</b>	<b>21,6</b>	<b>25,6</b>				
	<b>Aktiver i alt</b>	<b>25,5</b>	<b>29,1</b>				

Tabel 8: Balance

Note: Differencer skyldes afrunding.

### 3.4. Egenkapitalforklaring

Egenkapital primo R-året (mio. kr.)	2009	2010
Reguleret egenkapital primo	1,4	1,4
+ Ændring i reguleret egenkapital		
<b>Reguleret egenkapital ultimo</b>	<b>1,4</b>	<b>1,4</b>
Opskrivninger primo		
+ Ændring i opskrivninger		
<b>Opskrivninger</b>		
Reserveret egenkapital primo		
+ Ændring i reserveret egenkapital		
<b>Reserveret egenkapital ultimo</b>		
Overført overskud primo	7,1	8,8
+ Primoregulering/flytning mellem bogføringskredse		
+ Regulering af det overførte overskud		
+ Overført fra årets resultat	1,7	0,4
- Bortfald af årets resultat		
- Udbytte til staten		
<b>Overført overskud ultimo</b>	<b>8,8</b>	<b>9,3</b>
<b>Egenkapital ultimo R-året</b>	<b>10,2</b>	<b>10,7</b>

Tabel 9: Egenkapitalforklaring

Bem.: Differencer skyldes afrunding.

### 3.5. Opfølgning på likviditetsordning

Der er i overensstemmelse med retningslinjerne for administration af likviditetsordningen udarbejdet interne regler herfor. Fra 1. juni 2008 har Skatteministeriets Administrative Center (SAC) haft ansvaret for hovedparten af de regnskabsmæssige registreringer i bogholderiet, herunder afstemninger og overførsler i henhold til likviditetsordningen, jf. Service Leverance Aftalen.

Landsskatteretten har på intet tidspunkt i 2010 overskredet disponeringsreglerne vedrørende finansieringskontoen (FF7), den uforrentede konto (FF5), kontoen for langfristet gæld (FF4) eller Bygge- og IT-kreditte (FF6).

2010	(mio. kr.)
Sum af saldo på FF4 pr 31. december 2010	2,3
Låneramme på FL10	8,0
Udnyttelsesgrad i pct.	28,8 %

Tabel 10: Udnyttelse af låneramme

### 3.6. Opfølgning på lønsumsloft

Landsskatteretten har haft et mindreforbrug af lønsum i forhold til lønsumsloftet, hvorfor der ikke skal foretages nogen inddækning via det akkumulerede mindreforbrug af lønsum.

Hovedkonto 09.11.02	(mio. kr.)
Lønsumsloft FL	62,8
Lønsumsloft inkl. TB/aktstykker	62,6
Lønforbrug under lønsumsloft	61,1
<b>Difference (mindreforbrug)</b>	<b>1,5</b>
Akk. opsparing ult. 2009	6,7
<b>Akk. opsparing ult. 2010</b>	<b>8,2</b>

Tabel 11: Opfølgning på lønsumsloft

### 3.7. Bevillingsregnskab

(mio. kr.)	Regnskab 2009	Budget 2010 FL + TB	Regnskab 2010	Budget 2011
Nettoudgiftsbevilling	75,4	74,4	74,4	73,7
Forbrug reservation				
Indtægter	0,3	0,2	0,2	0,2
Udgifter	74,0	74,6	74,2	74,9
<b>Årets resultat</b>	<b>1,7</b>	<b>0</b>	<b>0,4</b>	<b>-1,0</b>

Tabel 12: Bevillingsregnskab for § 09.11.02. Landsskatteretten

Landsskatteretten anser det finansielle resultat for tilfredsstillende.

Der har i 2010 været et samlet mindreforbrug på ca. 0,4 mio. kr. (431.088 kr.), primært pga. et mindre personaleforbrug end forventet. Landsskatteretten har været meget tilbageholdende med at genbesætte ledigblevne stillinger, fordi der i de kommende år er udsigt til et fald i bevillingerne.

Bevillingsregnskabet for 2010 for § 09.11.21. klageafgift fremgår af bilag 2 til regnskabet.

**Årsrapporten omfatter:**

Årsrapporten omfatter den hovedkonto på finansloven, som Landsskatteretten, CVR. nr. 10 24 28 94, er ansvarlig for: 09.11.02 – Landsskatteretten samt 09.11.21 – Klageafgift, herunder de regnskabsmæssige forklaringer, som skal tilgå Rigsrevisionen i forbindelse med kontrollen for 2010.

**Påtegning**

Det tilkendegives hermed:

- at årsrapporten er rigtig, dvs. at årsrapporten ikke indeholder væsentlige fejlinformationer eller udeladelser, herunder at målopstillingen og målrapporteringen i årsrapporten er fyldestgørende
- at de dispositioner, som er omfattet af regnskabsaflæggelsen, er i overensstemmelse med meddelte bevillinger, love og andre forskrifter samt med indgåede aftaler og sædvanlig praksis
- at der er etableret forretningsgange, der sikrer en økonomisk hensigtsmæssig forvaltning af de midler og ved driften af den institution, der er omfattet af årsrapporten.

Landsskatteretten  
den 12. april 2011

Skatteministeriet  
den 12. april 2011



Erik S.M. Hansen



Peter Loft

**Bilag 1 til regnskabet****Note 1: Immaterielle anlægsaktiver**

Mio. kr.	Færdiggjorte udviklingsprojekter	Erhvervede koncessioner, patenter, licenser m.v	I alt
<b>Kostpris pr. 1. januar 2010</b>	1,7	0,5	2,2
Primokorrekationer og flytning ml. bogføringskredse			
Tilgang			
Afgang			
<b>Kostpris pr. 31. december 2010</b>	1,7	0,5	2,2
Akkumulerede afskrivninger	1,3	0,5	1,8
Akkumulerede nedskrivninger			
Akkumulerede af- og nedskrivninger	1,3	0,5	1,8
<b>Regnskabsmæssig værdi pr. 31.12. 2010</b>	0,4	0,0	0,4
Årets afskrivninger	0,2		0,2
Årets nedskrivninger			
Årets af- og nedskrivninger	0,2		0,2
<b>Afskrivningsperiode/år</b>	8	3	

## Note 2: Materielle anlægsaktiver

Mio. kr.	Grunde, arealer og bygninger	Inventar og IT-udstyr	I alt
<b>Kostpris pr. 1. januar 2010</b>	<b>2,8</b>	<b>1,3</b>	<b>4,1</b>
Primokorrekktioner og flytning ml. bogføringskredse			
Tilgang			
Afgang			
<b>Kostpris pr. 31. december 2010</b>	<b>2,8</b>	<b>1,3</b>	<b>4,1</b>
Akkumulerede afskrivninger	1,2	1,3	2,5
Akkumulerede nedskrivninger			
Akkumulerede af- og nedskrivninger	1,2	1,3	2,5
<b>Regnskabsmæssig værdi pr. 31.12.2010</b>	<b>1,6</b>	<b>0,0</b>	<b>1,6</b>
Årets afskrivninger	0,3		0,3
Årets nedskrivninger			
Akkumulerede af- og nedskrivninger			
<b>Årets af- og nedskrivninger</b>	<b>0,3</b>		<b>0,3</b>
Afskrivningsperiode/år	10	3 / 50 %	-

## Bilag 2 til regnskabet

### Ad § 9.11.21. Klagegebyr

Indtægtskontoen vedrører klagegebyret ved Landsskatte retten.

Indtægtskontoen kan være vanskelig at budgettere, fordi nettoprovenuet fra klageafgiften afhænger af flere forhold:

- antallet af indgåede sager (og dermed indbetalingen af klagegebyr)
- antallet af afsluttede sager
- sagsudfaldet i de afsluttede sager, idet klageafgiften tilbagebetales, hvis klageren får helt eller delvis medhold.

Den realiserede indtægt var på 1,0 mio. kr., hvilket svarer til den budgetterede indtægt på 1,0 mio. kr. på FL10.

## Sagsbehandling

### Indholdsfortegnelse

1. Sagsmængder i det administrative klagesystem og ved domstolene .....	29
2. Sagsindgang og -afgang .....	30
3. Sagsbehandlingstid .....	34
4. Sagsudfald .....	36
5. Retsmøder .....	38
6. Professionel bistand .....	39
7. Omkostningsgodtgørelse .....	41
8. Domstolssager .....	42
9. Ombudsmandssager .....	44
10. Informationsvirksomhed .....	45

## 1. Sagsmængder i det administrative klagesystem og ved domstolene

1111

Landsskatteretten behandler klager over en lang række myndigheders afgørelser. Det gælder f.eks. afgørelser fra SKAT, Skatterådet, skatteankenævn, vurderingsankenævn og motorankenævn.

Sagsindgangen til ankenævnene har udviklet sig således i perioden 2008-2010:

Sagsindgang ved ankenævnene	2008	2009	2010
Skatteankenævn	2.569	2.028	1.771
Motorankenævn	1.332	1.159	3.049
Vurderingsankenævn	21.841	10.218	4.333
<b>I alt</b>	<b>25.742</b>	<b>13.405</b>	<b>9.153</b>

Sagsindgangen til Landsskatteretten har udviklet sig således i perioden 2008-2010:

Sagsindgang ved Landsskatteretten	2008	2009	2010
	3.633	3.523	3.682
- heraf overspringssager fra skatteankenævn	415	422	344
- heraf 2. instanssager fra skatteankenævn	966	746	797
- heraf 2. instanssager fra motorankenævn	57	39	45
- heraf 2. instanssager fra vurderingsankenævn	223	392	697

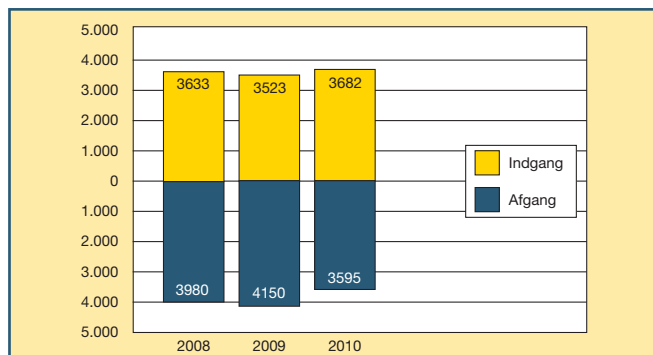
Sagsindgangen ved domstolene har udviklet sig således i perioden 2008-2010:

Sagsindgang ved domstolene	2008	2009	2010
Sager anlagt af skatteyder	339	289	296
Sager anlagt af Skatteministeriet	12	7	11
<b>I alt</b>	<b>351</b>	<b>296</b>	<b>307</b>

### Alle sager

Landsskatteretten har i 2010 haft en samlet sagsindgang på 3.682 sager og en samlet sagsafgang på 3.595 sager.

Udviklingen i sagsindgang og sagsafgang har været følgende:

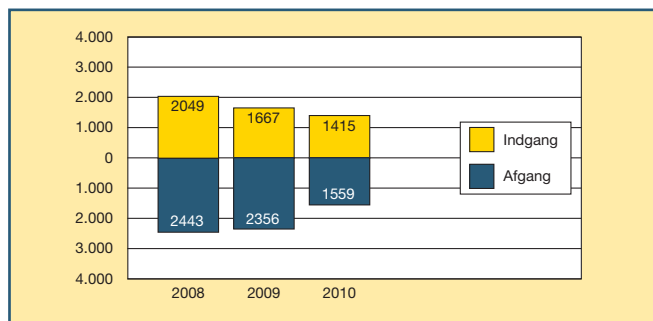


Sagsindgang og -afgang (alle sager)

### Indkomstområdet

Landsskatteretten har i 2010 haft en sagsindgang på 1.415 indkomstsager og en sagsafgang på 1.559 indkomstsager.

Udviklingen i sagsindgang og sagsafgang har været følgende:

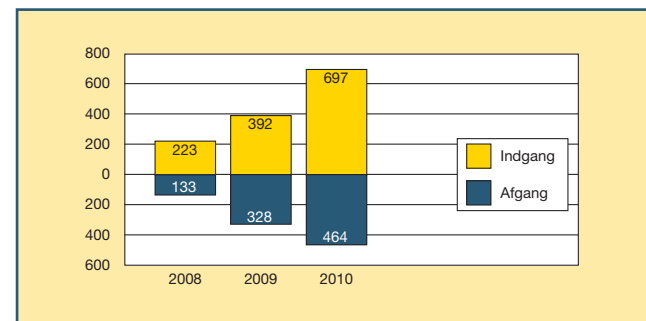


Sagsindgang og -afgang (indkomstsager)

### Vurderingsområdet

Landsskatteretten har i 2010 haft en sagsindgang på 697 vurderingssager og en sagsafgang på 464 vurderingssager.

Udviklingen i sagsindgang og sagsafgang har været følgende:



Sagsindgang og -afgang (vurderingssager)

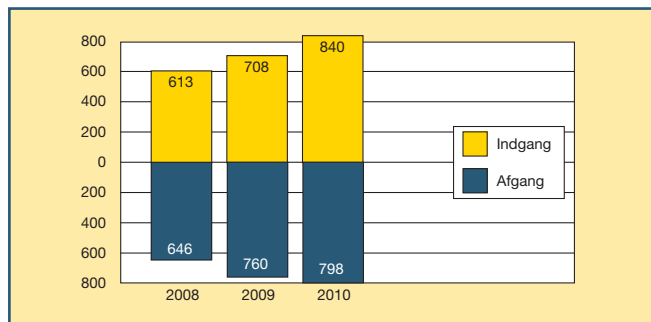
Sagsindgangen på vurderingsområdet har i en årrække været påvirket af skattestoppet, der fastlåser ejendomsværdiskatten. Stigningen i sagsindgangen i 2010 omfatter en række klager over fradrag for forbedringer samt klager vedrørende erhvervsjendomme, hvor dækningsafgiften ikke er omfattet af skattestoppet.

### Moms-, afgifts- og toldområdet

Landsskatteretten har i 2010 haft en sagsindgang på 840 moms-, afgifts- og toldsager og en sagsafgang på 798 moms-, afgifts- og toldsager.

Udviklingen i sagsindgang og sagsafgang har været følgende (se side 32):

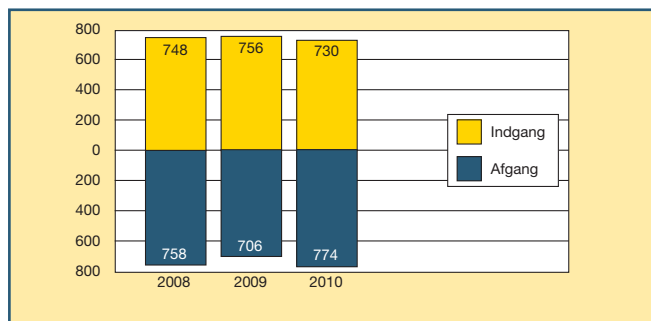
Sagsindgang og -afgang  
(moms-, afgifts- og toldsager)



### Øvrige sager

Landsskatteretten har i 2010 haft en sagsindgang på 730 sager og en sagsafgang på 774 sager på øvrige sagsområder, herunder inddrivelsessager og sager vedrørende omkostningsgodtgørelse. Sagsindgangen på inddrivelsesområdet har udgjort 267 sager, mens sagsafgangen har udgjort 271 sager.

Sagsindgang og -afgang  
(øvrige sager, herunder inddrivelse)



### 10 største sagsgrupper i 2010

Nedenstående tabel viser sagsindgangen for de 10 største sagsgrupper i 2010. Grupperne udgjorde 39 % af den samlede sagsindgang i 2010.

Sagstype	Sagsantal
1. (-) Vurdering af fast ejendom, fradrag for grundforbedringer	275
2. (-) Registreringsafgift	174
3. (1) Skøn, regnskabsstilsidesættelse	161
4. (4) Skattekontrollovstillæg	158
5. (-) Vurdering af forretningsejendomme	143
6. (7) Moms, skøn	128
7. (4) Eftergivelse, inddrivelse	104
8. (2) Ejendomsavancebeskatning	100
9. (-) Kommanditister, K/S	91
10. (-) Rejse- og opholdsudgifter	87

Tallet i ( ) viser placeringen i 2009. Parentesen (-) viser, at sagstypen ikke var blandt de 10 største sagsgrupper i 2009.

Landsskatteretten har afsluttet i alt 3.595 sager i 2010. Den gennemsnitlige sagsbehandlingstid for alle sager under ét har i 2010 været på knap 10 måneder (9,7) og på godt 7 måneder (7,2), når der korrigeres for de sager, hvor Landsskatteretten er tvunget til at berostille sagen.

Udviklingen i sagsbehandlingstiden har været følgende:

Sagsbehandlings- tid for alle sager under ét	Ikke korrigeret for for berostillelser	Korrigeret for berostillelser
2008	13 mdr.	11 mdr.
2009	12 mdr.	9 mdr.
2010	10 mdr.	7 mdr.

Bem.: Sager, som Landsskatteretten har været tvunget til at berostille, er ikke medregnet i kolonnen "Korrigeret for berostillelser". Der henvises til resultatkontrakten for 2009-2012 og direktørkontrakten for 2010 for en nærmere beskrivelse af beregningsmetoder.

Den gennemsnitlige sagsbehandlingstid dækker over meget store forskelle i sagsbehandlingstiden for de enkelte sager. Nogle sager kan afsluttes meget hurtigt og andre først efter en længere periode, hvis de f.eks. afventer et retsmøde, syn og skøn eller beror på en domstolsafgørelse (f.eks. skattestraffesager).

Sagernes alder ved sagsafslutningen	Andel af samtlige sager	Akkumuleret
0-3 måneder	30 %	30 %
4-6 måneder	21 %	51 %
7-9 måneder	15 %	65 %
10-12 måneder	11 %	76 %
13-15 måneder	7 %	83 %
16-18 måneder	6 %	89 %
19-21 måneder	3 %	92 %
22-24 måneder	2 %	94 %
> 24 måneder	6 %	100 %

Landsskatteretten har arbejdet målrettet på at nedbringe beholdningen af gamle sager, og det betyder, at sagsbehandlingstiden er reduceret væsentligt de senere år. Også i 2010 er sagsbehandlingstiden reduceret, da sagsbehandlingen nu typisk kan påbegyndes straks efter, at klagen er modtaget. Halvdelen af alle sager afgøres nu inden for et halvt år.

Sagsbehandlingstiden i 2008-2010 for de enkelte sagstyper kan sammenfattes således (måneder i gennemsnit, korrigeret for berostillelser):

Sagstype / Faktisk sagsbehandlingstid	2008	2009	2010
Alle sager under ét	11,0	9,1	7,2
Indkomstskattesager	13,3	11,2	9,3
Vurderingssager	8,0	5,0	6,3
Moms-, afgifts- og toldsager	12,3	11,0	7,9
Øvrige sager	4,8	4,7	3,4
Overspringssager fra skatteankenævn	7,4	6,4	6,2
Sager modtaget efter 1. januar 2008	3,5	6,2	6,6

Bem.: Der henvises til resultatkontrakten for 2009-2012 og direktørkontrakten for 2010 for en nærmere beskrivelse af beregningsmetoder.



## 4. Sagsudfald

**Indkomstskattesagerne** har haft følgende udfald i perioden fra 2008 til 2010:

%	2008	2009	2010
Stadfæstelse	45,0	49,0	47,6
Nedsættelse	37,6	32,4	35,4
Forhøjelse	0,2	2,5	0,4
Andet udfald	17,2	16,1	16,6
Sager i alt	2.443	2.356	1.556

Bem.: Til gruppen "nedsættelse" medregnes sager, hvor der er givet helt eller delvist medhold. Til gruppen "andet udfald" medregnes sager, der er afvist, tilbagekaldt, henlagt eller bortfaldet, samt sager, hvor der er nægtet genoptagelse. I disse grupper er der sager, hvor udfaldet er udtryk for en stadfæstelse. I andre sager er udfaldet udtryk for en nedsættelse.

Erfaringsmæssigt fordeler nedsættelserne sig med ca. 40 % som fuld nedsættelse og ca. 60 % som delvis nedsættelse.

**Vurderingssagerne** har haft følgende udfald i perioden fra 2008 til 2010:

%	2008	2009	2010
Stadfæstelse	26,3	19,8	15,6
Nedsættelse	63,9	73,0	73,6
Forhøjelse	0,0	0,0	0,0
Andet udfald	9,8	7,2	10,8
Sager i alt	133	328	462

Bem.: Til gruppen "nedsættelse" medregnes sager, hvor der er givet helt eller delvist medhold. Til gruppen "andet udfald" medregnes sager, der er afvist, tilbagekaldt, henlagt eller bortfaldet, samt sager, hvor der er nægtet genoptagelse. I 2010 er udfaldet i disse grupper hovedsageligt udtryk for en stadfæstelse.

**Moms-, afgifts- og toldsagerne** har haft følgende udfald i perioden 2008 til 2010:

%	2008	2009	2010
Stadfæstelse	48,0	46,1	55,7
Nedsættelse	30,5	30,2	21,6
Forhøjelse	0,2	0,4	0,2
Andet udfald	21,3	23,3	22,5
Sager i alt	646	760	797

Bem.: Til gruppen "nedsættelse" medregnes sager, hvor der er givet helt eller delvist medhold. Til gruppen "andet udfald" medregnes sager, der er afvist, tilbagekaldt, henlagt eller bortfaldet, samt sager, hvor der er nægtet genoptagelse. I disse grupper er der sager, hvor udfaldet er udtryk for en stadfæstelse. I andre sager er udfaldet udtryk for en nedsættelse.

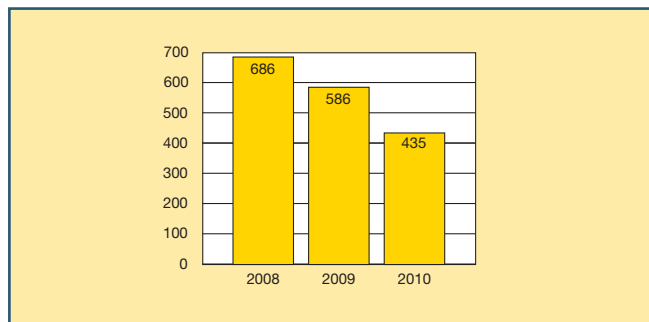
Stigningen i stadfæstelsesprocenten skyldes, at et større antal sager vedrørende registreringsafgift er afsluttet med en stadfæstelse.

**De øvrige sager** har haft følgende udfald i perioden 2008 til 2010:

%	2008	2009	2010
Stadfæstelse	65,8	70,7	73,5
Nedsættelse	14,4	13,2	12,3
Forhøjelse	0,0	0,1	0,3
Andet udfald	19,8	16,0	13,9
Sager i alt	758	706	763

Bem.: Til gruppen "nedsættelse" medregnes sager, hvor der er givet helt eller delvist medhold. Til gruppen "andet udfald" medregnes sager, der er afvist, tilbagekaldt, henlagt eller bortfaldet, samt sager, hvor der er nægtet genoptagelse. I disse grupper er der sager, hvor udfaldet er udtryk for en stadfæstelse. I andre sager er udfaldet udtryk for en nedsættelse.

Antallet af sager, der er afgjort på retsmøde, har været følgende i perioden 2008 til 2010:



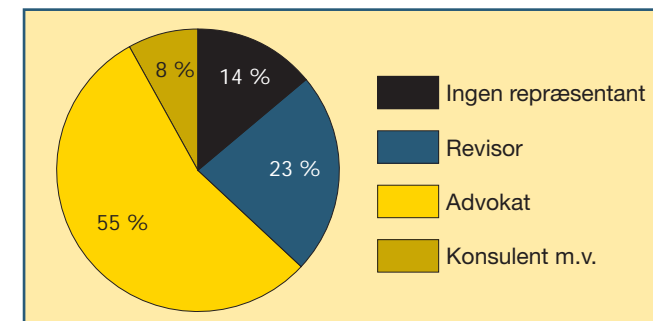
Antal sager afgjort på retsmøde.

Retsmødebehandlingen er medvirkende til at forlænge sagsbehandlingstiden.

Faldet i antallet af sager afgjort på retsmøde afspejler det generelle fald i antallet af nævnsager ved Landsskatteretten.

En undersøgelse baseret på sagsindgangen i februar 2011 viser, at der fortsat er mange klagere, som får bistand af en advokat, revisor eller anden rådgiver, når sagen indbringes for Landsskatteretten.

I sager **med nævnsbehandling** har der været følgende inddragelse af professionel bistand:



Professionel bistand i sager med nævnsbehandling.

En tilsvarende undersøgelse i februar 2010 viste, at 15 % ikke benyttede repræsentant, og at henholdsvis 25 %, 53 % og 7 % benyttede revisor, advokat eller konsulent m.v.

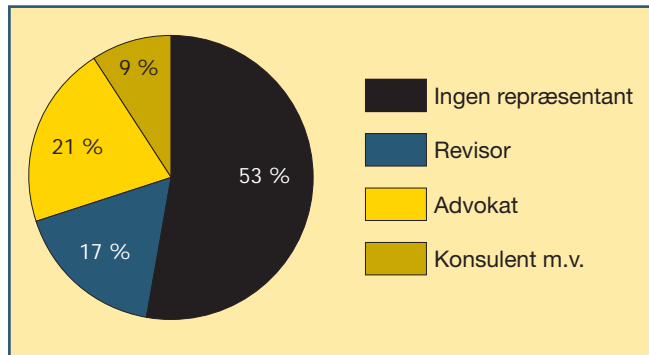
Repræsentationsprocenten i nævnsager har udviklet sig således i perioden 2009-2011 (februar-målinger):

År	Andel af sager med professionel bistand i %
2009	82
2010	85
2011	86

## 7. Omkostningsgodtgørelse



I sager **uden nævnsbehandling** har fordelingen på sager uden en professionel repræsentant, og sager, hvor klageren har været repræsenteret af enten revisor, advokat eller konsulent, udgjort følgende i 2011 baseret på en undersøgelse af sagsindgangen i februar måned:



Professionel bistand i sager uden nævnsbehandling.

En tilsvarende undersøgelse i februar 2010 viste, at 55 % ikke benyttede repræsentant, og at henholdsvis 18 %, 18 % og 9 % benyttede revisor, advokat eller konsulent m.v.

Repræsentationsprocenten i ikke-nævnsager har udviklet sig således i perioden 2009-2011 (februar-målinger):

År	Andel af sager med professionel bistand i %
2009	45
2010	45
2011	47

Omkostningsgodtgørelsen til sager ved Landsskatteretten har udviklet sig således:

Omkostningsgodtgørelse (løbende priser)	2007	2008	2009	2010
Samlede udgifter til omkostningsgodtgørelse (mio. kr.)	138,1	132,8	136,9	-
- Heraf ved Landsskatteretten (mio. kr.)	72,1	76,4	78,1	-
Omkostningsgodtgørelse pr. sag i Landsskatteretten (kr.)	37.358	48.104	46.842	-

(Kilde: Skatteministeriets årlige redegørelser for udviklingen i udgifterne til omkostningsgodtgørelse i skattesager mv. Tallene for 2010 foreligger endnu ikke).

Som det fremgår, er omkostningsgodtgørelsen pr. sag i Landsskatteretten steget markant i 2008 i forhold til tidligere år.



## 8. Domstolssager

Langt de fleste klagesager på skatteområdet får deres endelige afgørelse i Landsskatteretten. En mindre del af Landsskatterettens afgørelser indbringes dog for domstolene.

Antallet af indbragte sager ved domstolene	2008	2009	2010
Sager anlagt af skatteyder	339	289	296
Sager anlagt af Skatteministeriet	12	7	11

Sagsudfaldet har været følgende for sager anlagt af skatteyder:

Sagsudfaldet i afsluttede sager ved 1. instans (landsretterne/byretterne)			
Anlagt af skatteyder	2008	2009	2010
Afvist	17	21	26
Hævet af skatteyder	64	68	56
Bekræftende til genmæle over for skatteydernes principale påstand	25	21	24
Dom: Skatteyder fuldt medhold	20	17	20
Skatteyder overvejende medhold	7	5	4
Dom: Skatteministeriet fuldt medhold	149	126	120
Skatteministeriet overvejende medhold	13	11	19
Forlig: Skatteyder overvejende medhold	10	2	7
Forlig: Skatteministeriet overvejende medhold	2	3	5
<b>Afsluttede sager i alt</b>	<b>307</b>	<b>274</b>	<b>281</b>

Bem.: En lille del af sagerne i statistikken vedrører afgørelser, som er truffet af SKAT og ikke Landsskatteretten.  
(Kilde: Skatteministeriets Koncerncenter)

Sagsudfaldet har været følgende for sager anlagt af Skatteministeriet:

Sagsudfaldet i afsluttede sager ved 1. instans (landsretterne/byretterne)			
Anlagt af Skatteministeriet	2008	2009	2010
Afvist	0	0	0
Hævet af Skatteministeriet	1	0	1
Bekræftende til genmæle over for Skatteministeriets principale påstand	0	0	1
Dom: Skatteyder fuldt medhold	2	1	0
Skatteyder overvejende medhold	0	0	0
Dom: Skatteministeriet fuldt medhold	6	7	9
Skatteministeriet overvejende medhold	0	0	0
Forlig: Skatteyder overvejende medhold	1	0	0
Forlig: Skatteministeriet overvejende medhold	0	0	0
<b>Afsluttede sager i alt</b>	<b>10</b>	<b>8</b>	<b>11</b>

Bem.: En lille del af sagerne i statistikken vedrører afgørelser, som er truffet af SKAT og ikke af Landsskatteretten.  
(Kilde: Skatteministeriets Koncerncenter)

Som det fremgår, ændres Landsskatterettens afgørelser helt eller delvist i ca. 20 % af domstolssagerne.

Ombudsmanden behandler klager over statslige og kommunale myndigheders forvaltningsvirksomhed og kan tage sager op af egen drift.

Ombudsmandens behandling af sager vedrørende Landsskatteretten har haft følgende udfald:

Sagsudfaldet i Ombudsmandens afsluttede sager	2007	2008	2009	2010
Sager i alt	34	42	37	-
- heraf afviste sager	30	26	27	-
- heraf realitetsbehandlede sager uden kritik, henstilling m.v.	3	14	9	-
- heraf realitetsbehandlede sager med kritik, henstilling m.v.	1	2	1	-

Kilde: Ombudsmandens årlige beretninger. Tallene for 2010 foreligger endnu ikke.

### Hjemmeside og klageportal

Landsskatterettens hjemmeside [www.lsr.dk](http://www.lsr.dk) indeholder en række brugerrettede informationer, herunder information og vejledning til klagere og til borgere og virksomheder, der overvejer at klage over en afgørelse.

Derudover opdateres siden løbende med oplysninger om rettens virksomhed.

I februar 2010 lancerede retten en elektronisk klageportal, der gør det hurtigt, enkelt og sikkert at indsende en klage elektronisk til Landsskatteretten. Det er også muligt at sende materiale til verserende sager. Portalen er et led i digitaliseringen af sagsbehandlingen og arbejdet for at lette borgernes kontakt med Landsskatteretten.

### Offentliggørelse af kendelser på [www.skat.dk](http://www.skat.dk)

Landsskatteretten offentliggør løbende kendelser, der efter retsformændenes beslutning enten må anses for principielle eller i øvrigt repræsentative for rettens praksis på områder, hvor der i længere tid ikke har været trykt praksis. Offentliggørelsen sker på [www.skat.dk](http://www.skat.dk), gennem Retsinformation og gennem skattefaglige tidsskrifter.

Offentliggjorte kendelser	2008	2009	2010
	167	139	154

### Afgørelsesdatabasen

Landsskatteretten offentliggør alle sine kendelser på områderne ligning, moms, told og afgifter på adressen <http://www.afgoerelsesdatabasen.dk>. Afgørelsesdatabasen indeholder afgørelser truffet fra og med 1. juli 2008. Databasen

---

rummer blandt andet 1.707 kendelser afsagt af Landsskatteretten i 2010. Siden indeholder både simple og avancerede søgefunktioner, og der søges i afgørelsernes fulde tekst. Alle afgørelser præsenteres med en række nøgleord, så der hurtigt kan søges efter afgørelser om lignende emner. Kendelserne i afgørelsesdatabasen offentliggøres uden en indledende sammenfatning af deres indhold, dvs. uden et såkaldt ”hoved”.

Der er været stor interesse for afgørelsesdatabasen, der i 2010 i gennemsnit har haft ca. 2.200 unikke besøgende om måneden. Offentliggørelsen i Afgørelsesdatabasen sker sideløbende med offentliggørelsen af retningsgivende afgørelser på [www.skat.dk](http://www.skat.dk).

### **Besøg i Landsskatteretten og international erfaringsudveksling**

Landsskatteretten har et løbende samarbejde med SKAT og ankenævnene. Mange ankenævn og ankenævnssekretariater har gennem årene besøgt Landsskatteretten, hvilket har givet mulighed for en god dialog om arbejdsgange, kvalitetskrav osv.

Landsskatteretten bidrager til international erfaringsudveksling og har i 2010 som Danmarks øverste administrative klageinstans på skatteområdet medvirket ved oprettelsen af den internationale sammenslutning af skattedommere, International Association of Tax Judges (IATJ). IATJ holdt sit stiftende møde i august 2010 med deltagelse fra en række lande og skal fremover danne forum for udveksling af erfaringer mellem landenes skattedomstole og andre domstolslignende klageinstanser.

### **Miniprocesspil**

Landsskatteretten har siden 2004 arrangeret miniprocesspil i skatteret i samarbejde med Københavns og Aarhus

Universiteter. I 2010 er der afholdt miniprocesspil for Københavns Universitet i foråret og efteråret og for Aarhus Universitet i efteråret.

Studerende får her mulighed for at prøve kræfter med en fiktiv sag ved Landsskatteretten. Det helt overordnede formål med processpillene er at udbrede og styrke interessen for og kendskabet til skatteret blandt de studerende. Det er hensigten at give de studerende et indblik i, hvordan skatteret håndteres i praksis, og en forståelse af Landsskatteretten som institution. Tilbuddet er rettet til de studerende og skal ses som et supplement til den almindelige undervisning i skatteret.

Der er meget stor interesse for at deltage i processpillene. Ca. 750 studerende har indtil videre deltaget, og alene i 2010 deltog i alt 132 i processpillet – heraf 99 fra Københavns Universitet og 33 fra Aarhus Universitet.

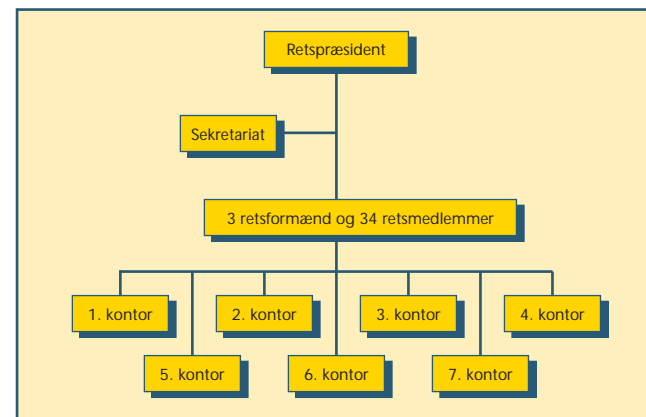
Nærmere oplysninger om kommende processpil bringes på [www.landsskatteretten.dk/processpil/](http://www.landsskatteretten.dk/processpil/), <http://jura.ku.dk/uddannelser/studerende/kandidat/fag/miniprocesspil>, <http://processpil.dk/processpil/oversigt/skatteret/> og [www.jura.au.dk/processpil/](http://www.jura.au.dk/processpil/).

### Indholdsfortegnelse

<b>1. Strukturkapital.....</b>	<b>49</b>
1.1. Organisation.....	49
1.2. Personalepolitik .....	51
1.3. Sprogpolitik .....	53
1.4. IT.....	53
<b>2. Individkapital .....</b>	<b>54</b>
2.1. Personalesammensætning .....	54
2.2. Personaletilgang og -afgang .....	56
2.3. Personaleudvikling .....	57
2.4. Sygefravær.....	58
2.5. Energiforbrug.....	59

### 1.1. Organisation

Landsskatteretten er organiseret således:



Landsskatterettens organisation

Landsskatteretten består af en retspræsident, tre retsformænd og 34 retsmedlemmer. Folketinget vælger 11 retsmedlemmer, og skatteministeren udnævner 23 (mindst 11 af disse skal være dommere). De øvrige medlemmer repræsenterer samfundet bredt. Retsmedlemmerne er valgt for en periode på 6 år ad gangen og medvirker ved afgørelsen af sager, der nævnsbehandles.

Til retten var der i 2010 knyttet 8 kontorer med hver deres fagområder og et sekretariat med administrative opgaver.

Landsskatteretten har pr. 1. januar 2011 gennemført en strukturændring, som indebærer, at antallet af fagkontorer er ændret fra 8 til 7. Formålet med strukturændringen var at sikre en sammenhængende emneopdeling for at styrke specialiseringen og at foretage justeringer i forhold til sagsindgangen på de enkelte fagområder. Som led i strukturændrin-

gen blev der derfor foretaget en gennemgang af alle rettens sagsområder. Der er oprettet følgende fagkontorer:

- Kontor for kapitalbeskatning: ejendomme, finansielle instrumenter mv., afskrivninger mv.
- Kontor for erhvervsbeskatning: regnskab, skøn, virksomhedsordningen, driftsomkostninger mv.
- Kontor for personbeskatning: personbeskatning, skattepligt mv.
- Kontor for selskabsbeskatning og registreringsafgift mv.
- Kontor for moms, told og afgift: moms, told, lønsum og afgifter
- Kontor for vurderingssager mv.: vurderingssager, landbrugssager mv.
- Kontor for inddrivelse, aktindsigt og omkostningsgodtgørelse mv.

Forberedelsen af strukturændringen blev på baggrund af drøftelser i ledelsen og i samarbejdsudvalget forankret i en arbejdsgruppe med deltagere både fra ledelsessiden og fra medarbejdersiden. Arbejdsgruppen blev sammensat bredt og med deltagelse af Landsskatterettens retsformænd for at danne overblik over alle fagområder. En væsentlig del af arbejdet med strukturændringen bestod i at sikre, at de nye kontorer blev bemandet med de rette kompetencer, og at medarbejderne fik mulighed for at arbejde videre med de områder, de var specialiserede i, inden for den nye fagdeling. Der blev derfor gennemført en turnusrunde i december 2010. Turnusrunden gav samtidig de medarbejdere, der ønskede det, mulighed for at skifte fagområder.

Med etableringen af den nye struktur har Landsskatteretten tilpasset sig ændringen i sammensætningen af sagstyper, der bliver klaget over til retten.

### Årsværksforbrug

Landsskatterettens samlede personaleforbrug udgjorde 96,3 årsværk i 2010.

## 1.2. Personalepolitik

Landsskatteretten har en samlet, skriftlig personalepolitik, som sammenfatter politikker på en række delområder.

Landsskatterettens overordnede personalepolitiske målsætning er at tiltrække og fastholde dygtige medarbejdere. Vi vil være en arbejdsplads, der er præget af høj effektivitet, kvalitet og arbejdsglæde. Personaleledelsen tager udgangspunkt i Landsskatterettens ledelsesprincipper og skal være baseret på tillid, åbenhed og loyalitet.

Landsskatteretten har en aktiv **personaleforening**, som står for en række sociale og kulturelle arrangementer.

### Ledelsesprincipper

Landsskatterettens ledelse vedtog i sommeren 2010 en række ledelsesprincipper inden for temaerne faglighed, resultater, motivation og udvikling. Forud for vedtagelsen lå en bred drøftelse, hvor alle medarbejdergrupper blev inddraget. Ledelsesprincipperne kan ses på rettens hjemmeside, og de danner udgangspunkt for arbejdet med lederudvikling og kommende lederevalueringer.

### Arbejdspladsvurdering

Landsskatterettens arbejdsmiljøudvalg gennemførte i september 2010 en arbejdspladsvurdering. På baggrund af vurderingen blev der udarbejdet en handlingsplan, og der blev fulgt op på handlingsplanen i efteråret og vinteren 2010/2011.

### Medarbejdertilfredshedsundersøgelse

I oktober 2010 gennemførte samarbejdsudvalget en medarbejdertilfredshedsundersøgelse blandt alle medarbejdere. Undersøgelsen blev foretaget gennem elektroniske spørgeskemaer og tog udgangspunkt i Personalestyrelsens standardspørgeskema, Trivselsmeter, hvor samarbejdsudvalget havde tilføjet otte lokale spørgsmål. Undersøgelsens resultater blev i december 2010 sammenfattet i en rapport, der er udgangspunktet for samarbejdsudvalgets opfølgning.

### **Sundhedspolitik**

Landsskatteretten arbejder aktivt for at skabe en sund arbejdsplads for alle medarbejdere.

Sundhedspolitikens fokusområder er kost, rygning, alkohol og motion. Det overordnede mål med sundhedspolitikken og sundhedshandleplanen er at sikre, at der arbejdes målrettet og struktureret med sundhed, og at sundhedstiltag koordineres, så de arbejder i samme retning.

En stor del af Landsskatterettens medarbejdere deltager i kampagnen Vi Cykler til Arbejde, den årlige DHL Stafet i Fælledparken og Skatteministeriets idrætsdag. Retten har også et motionsrum.

Landsskatteretten har en aktiv **løbeklub**, der gennem 2010 har deltaget i en lang række motionsløb i Danmark og udlandet.

Alle medarbejdere tilbydes hvert efterår en influenzavaccination, hvilket mange benytter sig af.

Landsskatteretten er røgfri.

### **Lønpolitik**

Lønpolitikken i Landsskatteretten skal i videst muligt omfang understøtte den personalepolitiske målsætning. Den skal sikre, at der gives tillæg for præstationer, som har bidraget til opfyldelsen af Landsskatterettens mål, og kriterierne for tildeling af tillæg skal afspejle de krav, der stilles til medarbejderne.

For 2010 blev der aftalt en kontorpuljeordning, hvor puljemidlerne fordeles af den nærmeste chef efter en individuel vurdering. Den samlede pulje udgjorde 750.000 kr., svarende til ca. 1,2 % af rettens samlede personaleomkostninger i 2010.

### **Lederafklaringsforløb**

Landsskatteretten har i 2010 gennemført et lederafklaringsforløb for 4 medarbejdere. Deltagerne har gennemgået en

personlighedstest, og der er på baggrund af testen udarbejdet personlige udviklingsplaner for deres forløb. De har haft forskellige faglige og personlige mål, der er blevet understøttet af arbejdstilrettelæggelsen og af efteruddannelse, og de har alle været tilknyttet en ekstern mentor. Som led i forløbet har deltagerne arbejdet sammen i en projektgruppe, der har gennemført et internt organisatorisk projekt.

### **1.3. Sprogpolitik**

Den måde, Landsskatteretten kommunikerer på, har stor betydning for, hvordan vi bliver opfattet. Derfor ønsker Landsskatteretten, at den skriftlige kommunikation skal være af høj kvalitet, og at det faglige indhold skal være i orden. Den sproglige form skal være klar, korrekt, forståelig og tidssvarende. Sproget og stilen skal afspejle, at Landsskatteretten leverer et troværdigt og sagligt produkt samtidig med en venlig og effektiv service.

Kernen i Skatteministeriets sprogpolitik er, at vi skriver med modtageren i centrum, at vi skriver korrekt og forståeligt, og at vi skriver imødekommende. Landsskatterettens skriveguide indeholder retningslinier og gode råd om skriftlig kommunikation i Landsskatteretten. Sprogpolitikken og skriveguiden kan ses på [www.lsr.dk](http://www.lsr.dk).

### **1.4. IT**

Landsskatteretten anvender et elektronisk sags- og dokumenthåndteringssystem (ESDH), der blev implementeret i 2008. Det indebærer, at alle arbejdsgange og alle sager er digitale. ESDH-systemet indeholder en række sagsstyrings- og rapporteringsfaciliteter, som giver overblik over sagsproduktion, sagsbehandlingstider, sagsudfald mv.

For at forenkle sagsgange og fastholde de korte sagsbehandlingstider arbejdes der på, at Landsskatterettens retsmedlemmer skal kunne votere elektronisk i sager, der afgøres uden retsmøde.

## 2. Individkapital

### 2.1. Personalesammensætning

Landsskatterettens **samlede personaleforbrug** inkl. medarbejdere, som er ansat på særlige vilkår, har i perioden 2008-2010 været følgende (årsværk):

2008	104,1
2009	102,5
2010	96,3

Personaleforbruget i 2010 fordeler sig således på **lønrammer** (årsværk):

Lønramme 39	1,0
Lønramme 38	3,0
Lønramme 37	9,0
Lønramme 36	7,8
Lønramme 35	19,1
Øvrige	56,4
Årsværk i alt	96,3

Personaleforbruget i 2010 fordeler sig således efter **personalekategori** (årsværk):

Chefer	14,0
Sagsbehandlere	65,0
Kontomedarbejdere m.v.	15,1
Betjente	2,2
I alt	96,3

Medarbejderne fordeler sig således efter **anciennitet** i Landsskatteretten (personer, pr. 1. februar 2011):

	< 2 år	2-5 år	6-9 år	10 år-
Chefer	3	1	0	9
Sagsbehandlere	2	37	6	28
Kontomedarbejdere m.v.	3	7	1	7
Betjente	0	1	1	0
I alt	8	46	8	44

Bem.: For chefer vises ancienniteten som chef i Landsskatteretten.

Medarbejderne fordeler sig således efter gennemsnitlig **alder** for de enkelte personalegrupper (pr. 1. februar 2011):

Chefer	57 år
Sagsbehandlere	43 år
Kontomedarbejdere m.v.	48 år
Betjente	45 år

Medarbejdernes gennemsnitsalder er 46 år.

Medarbejderne fordeler sig således efter **køn** (personer, pr. 1. februar 2011):

	Kvinder	Mænd
Chefer	8	5
Sagsbehandlere	50	23
- heraf souschefer	(8)	(1)
Kontomedarbejdere m.v.	18	0
Betjente	0	2
I alt	75	31

Medarbejderne fordeler sig således efter **uddannelsesmæssig baggrund** (personer, pr. 1. februar 2011):

Cand.jur.	72
Cand.merc.aud.	2
Cand.merc.jur.	3
Cand.oecon.agro.	1
Cand.scient.pol.	1
Cand.scient.bib.	1
Skatterevisor	5
Kontorudd. m.v.	21
I alt	106

Som det fremgår, udgør juristerne langt den største personalegruppe.

## 2.2. Personaletilgang og -afgang

Antallet af nyansatte og fratrådte medarbejdere har været følgende i perioden 2008-2010:

	Nyansatte	Fratrådte	Personaleomsætning
2008	2	13	12 %
2009	4	7	6 %
2010	0	5	5 %

Bem.: Personaleomsætningen er beregnet som fratrådte i % af antal ansatte ved årets udgang. Tallene omfatter ikke studentermedhjælpere og tidsbegrænsede ansættelser mv.

Statistikken afspejler, at personaleafgangen har været lille, og at Landsskatteretten ikke har foretaget nyansættelser i 2010.

### Nyansatte og fratrådte sagsbehandlere

Mobiliteten i sagsbehandlergruppen har været følgende i perioden 2008-2010:

	Nyansatte	Fratrådte
2008	1	8
2009	2	6
2010	0	1

De fratrædende sagsbehandlere er gået til følgende brancher:

	2008	2009	2010
Revisor/konsulentbranchen	3	0	0
Advokatbranchen	2	4	1
Ministerier, offentlige institutioner	0	1	0
Andre, private	1	0	0
Pensioneret/andet	2	1	0
I alt	8	6	1

### Sagsbehandlere på orlov

Landsskatteretten havde pr. 1. februar 2011 i alt 4 sagsbehandlere, der var bevilget turnus/orlov uden løn og med mulighed for tilbagegang til Landsskatteretten. Medarbejdere på barsels- og forældreorlov indgår ikke i denne statistik.

### 2.3. Personaleudvikling

Medarbejderne har i 2010 anvendt i alt 539 dage på efteruddannelse, heraf 326 interne kursusdage og 213 eksterne kursusdage. Medarbejderne har i gennemsnit anvendt 4,9 dage på efteruddannelse, fordelt således (kursusdage i gennemsnit):

Chefer	3,4
Sagsbehandlere	6,0
Kontomedarbejdere	2,2

Ressourceanvendelsen til efteruddannelse har udviklet sig således i perioden 2008-2010:

	Kursusdage i alt	Kursusdage pr. medarbejder	Kursusudgifter i alt (løbende priser)	Kursusudgifter pr. medarbejder (løbende priser)
2008	481	4,5	704.395 kr.	6.404 kr.
2009	495	4,5	881.882 kr.	8.017 kr.
2010	539	4,9	458.737 kr.	4.170 kr.

Bem.: Kursusdage og -udgifter pr. medarbejder er beregnet med udgangspunkt i antallet af medarbejdere ultimo året. I 2008 og 2009 dækker en væsentlig del af udgifterne uddannelse i forbindelse med implementeringen af et ESDH-system (2008) og en virksomhedskonference (2009).

Interne kurser prioriteres højt i Landsskatteretten. Der lægges vægt på, at alle kurser tilpasses Landsskatterettens og medarbejdernes behov og arbejdsopgaver. De interne kurser medvirker også til at holde udgifterne pr. medarbejder på et lavt niveau.

#### 2.4. Sygefravær

Landsskatterettens samarbejdsudvalg har vedtaget en handlingsplan, som bl.a. indeholder en procedure for sygdomsmedling og opfølgning på sygefravær. Handlingsplanen giver også øget fleksibilitet med hensyn til at tage uvarslet ferie eller afspadsering i forbindelse med børns sygdom.

Det gennemsnitlige sygefravær pr. medarbejder har i perioden 2008-2010 udviklet sig således:

Sygefraværet pr. årsværk (dage pr. år)	Samlet sygefravær	Sygefravær uden langtidssyge
2008	5,9	4,6
2009	8,5	5,4
2010	8,2	5,5

Bem.: Sygefraværsperioder over 30 dage anses for langtidssyge. Fraværstallene for 2010 er leveret af Skatteministeriets Administrative Center. Personalestyrelsens statistik var ikke færdig, da årsrapporten blev udarbejdet.

Landsskatterettens sygefraværstatistik har i de seneste år været påvirket af enkelte langvarige sygefravær og efterfølgende deltidssygemeldinger i forbindelse med langtids-syges genoptagelse af arbejdet. Korrigeret for langtids-sygemeldinger og efterfølgende deltidssygemeldinger har Landsskatterettens sygefravær i 2010 udgjort 4,3 dage i gennemsnit.

31 % af rettens medarbejdere havde ikke noget sygefravær i 2010.

Det gennemsnitlige sygefravær i 2010 for staten som helhed var ikke beregnet, da årsrapporten blev udarbejdet.

#### 2.5. Energiforbrug

Den 1. oktober 2009 trådte ”Cirkulære om energieffektivisering i statens institutioner” i kraft.

Cirkulærets formål er at udmønte regeringens beslutning om at reducere statens energiforbrug med mindst 10 % i år 2011 i forhold til år 2006 og at begrænse statens vandforbrug. Dette skal ske ved at fremme energieffektiv adfærd i statslige institutioner samt sikre en energieffektiv drift og vedligeholdelse af de bygninger, som staten ejer og lejer.

Statslige institutioner skal udvise energieffektiv adfærd med henblik på at reducere deres samlede vand- og energiforbrug.

Landsskatteretten har udpeget en energiansvarlig, som deltager i energisamarbejdet med de andre institutioner på Skatteministeriets område. Retten deltog i december 2010 i Skatteministeriets adfærdskampagne, ”Brug pæren... tænk med hjertet”.

År	Forbrug i kWh	Antal årsværk	Forbrug pr. årsværk
2008	67.091	104,1	644
2009	71.875	102,5	701
2010	62.192	96,3	646

Det lave el-forbrug pr. medarbejder hænger bl.a. sammen med, at Landsskatterettens IT-system er baseret på såkaldte tynde klienter med et lavt strømforbrug, og at rettens servere fysisk er placeret hos Skatteministeriets Koncern IT. Den væsentligste del af elforbruget påvirkes ikke af antallet af årsværk, da det knytter sig til belysning i gangområder og fælles apparatur, f.eks. printere og kopimaskiner.

## Landsskatterettens retsmedlemmer pr. 31. december 2010

### Valgt af Folketinget:

Charlotte Antonsen (V)  
Freddy Dam (V)  
Kim Andersen (V)  
Steffen Kjærulff-Schmidt (DF)  
Kristian Thulesen Dahl (DF)  
Tom Behnke (C)  
Lissa Mathiasen (A)  
Poul Qvist Jørgensen (A)  
Klaus Hækkerup (A)  
Poul Overlund-Sørensen (F)  
Peer Tidemand-Petersson (B)

### Udnævnt af Skatteministeren:

Else Theill Sørensen (C)  
Svend Heiselberg (V)  
Dommer Karin Bøgh Pedersen, Retten i Odense  
Dommer Marianne Madsen, Københavns Byret  
Dommer Bodil Toftemann, Københavns Byret  
Dommer Poul Erik Nielsen, Retten i Aalborg  
Landsdommer Poul Lodberg, Østre Landsret  
Landsdommer H.C. Thomsen, Østre Landsret  
Landsdommer Ulla Langholz, Østre Landsret  
Landsdommer Jens Rosenløv, Østre Landsret  
Landsdommer Henrik Estrup, Vestre Landsret  
Landsdommer Morten Fabrin, Vestre Landsret  
Landsdommer Marie S. Mikkelsen, Vestre Landsret

### Indstillet af organisationer og råd:

Statsaut.rev. Kurt Gimsing	Indstillet af Dansk Erhverv
Direktør Carsten Lønfeldt	Indstillet af Dansk Industri
Frisørmeester Jens Erik Behrndtz	Indstillet af Håndværksrådet
Sygeplejerske Kirsten Stallknecht	Indstillet af Funktionærernes og Tjenestemændenes Fællesråd
Husmand Henrik Bertelsen	Indstillet af Landbrug og Fødevarer
Professor Christen Sørensen	Indstillet af Arbejderbevægelsens Erhvervsråd
Bilinspektør Peter Dyrelund Jacobsen	Indstillet af Trafikstyrelsen
Chefkonsulent Mikael Spang-Hanssen	Indstillet af Trafikstyrelsen
Juridisk chef Karoline Thomsen	Indstillet af Danmarks Automobilforhandler Forening
Adm.dir. Bent Mikkelsen	Indstillet af De Danske Bilimportører